

DE LA GENT

GOIGS DE SANT MAGÍ, venerat a la seva pròpia església de Cervera

Sant Magí, home admirable,
sou bàlsam omnipotent,
de tot acte abominable
allibereu nostra gent.

A la Brufaganya éreu,
en temps de Maximià,
quan el do diví rebéreu
de verament predicar.
Si fóreu lleial i amable
i us mostràreu indulgent,
de tot acte abominable,
allibereu nostra gent.

La soldadesca romana
feroçment us perseguí.
Vostra resposta galana
fou lliurar-vos al botxí.
Si vaiu ser atent i afable
davant la demanda urgent,
de tot acte abominable
allibereu nostra gent.

Empunyant vara certera
féreu font medicinal
que a tots ens alleugera
de tota classe de mal.
Si creieu recompensable
retre a vós el pensament,
de tot acte abominable
allibereu nostra gent.

Vostra mort, acte magnànim,
bell exemple a seguir,
donà vigor i bon ànim
al fidel tarragoní.
Si amb aquest fet notable
us féreu omnipresent,
de tot acte abominable
allibereu nostra gent.

Una devota capella
vostre cos custodià,
obra sacra i molt bella
que l'entorn santificà.
Si el lloc és memorable
i refugi del creient,
de tot acte abominable
allibereu nostra gent.

Durant segles a Cervera
heu estat sant principal,
força adorat amb fe vera
i amb un amor cordial.
Si us resulta agradable
tot allò que anem fent,
de tot acte abominable
allibereu nostra gent.

Sant Magí, home estimable,
us tenim sempre present,
de tot acte abominable
allibereu nostra gent.

Lletra: Josep M. Llobet i Portella

GOIGS DE SANT MAGÍ

venerat en una capelleta situada als afores de la ciutat de Cervera

Dins la vostra humil capella,
sant Magí, sou tot claror,
sigueu la brillant estrella
que ens porti al Redemptor.

Al mig dels bancals de terra
algú us va col·locar,
si bé era temps de guerra,
la pau ens vàreu portar.
Puix que això fou cosa bella,
digna d'admiració,
sigueu la brillant estrella
que ens porti al Redemptor.

Com a petita fillola
del barri de Sant Magí,
és gairebé esglesiola
aquest altar cerverí.
Puix que sou obra tan vella
que us perdeu en l'antigor,
sigueu la brillant estrella
que ens porti al Redemptor.

Els cerverins us visiten
el mes de maig arribat
i una ofrena dipositen
prop de vós, sant estimat.
Puix que l'acte és meravella
i indica devoció,
sigueu la brillant estrella
que ens porti al Redemptor.
Vostra sagrada imatge

a tots ens fa ben present
que, tot perdonant l'ultratge,
convertíreu molta gent.
Puix que gràcia novella
dàreu sens excepció,
sigueu la brillant estrella
que ens porti al Redemptor.

Admirem el sacrifici
que acceptàreu resignat
quan, sense el menor desfici,
us lliuràreu al soldat.
Puix que fóreu mansa anyella
que segueix el seu pastor,
sigueu la brillant estrella
que ens porti al Redemptor.

De la gent de la contrada
avui sou bon advocat,
companyia ben amada
que desitgen al costat.
Puix que una bella poncella
pot donar bona llavor,
sigueu la brillant estrella
que ens porti al Redemptor.

Prop del solc que fa la rella,
sant Magí, sou gran patró,
sigueu la brillant estrella
que ens porti al Redemptor.

Lletra: Josep M. Llobet i Portella

MONESTIRS, ESGLÉSIES I CAPELLES DE CERVERA

Ramon Gené Capdevila

Quan hom, ciutadà o visitant, intenta imaginar-se la nostra ciutat de Cervera en temps passats, com eren i com vivien els cerverins d'èpoques precedents, en un exercici, certament entretingut, de remuntar-nos en el temps, sovint acaba recordant les explicacions sobre l'Edat Mitjana contingudes en els llibres d'història i les nombroses pel·lícules, algunes molt poc "*històriques*", sobre aquest mateix període.

La Segarra, com tots sabem, fou terra de frontera amb els dominis musulmans, la qual cosa testifiquen els nombrosos castells i torres que, encara avui, més de mil anys després de la seva construcció, continuen dempeus essent un dels reclams turístics més destacats de la nostra comarca. Si passegem per les muralles, podem imaginar-nos clarament com les hosts enemigues s'aproximaven i els cavallers i els arquers cristians, comandats pels nobles de la regió, els feien front aferrissadament.

Podem pensar doncs, i no ens equivocarem gaire, que a l'interior de Cervera, primer amb estructura de vila closa bastida al llarg del Coll de les Savines, a recer del castell, i posteriorment emmurallada,

devien conviure dits cavallers amb els artesans (ferrers, fusters, teixidors...) i els pagesos que, en temps de pau, conreaven els camps de les rodalies.

Hi havia però un altre grup social, segurament un dels més nombrosos i dels que tenien més repercussió, que era el de sacerdots, religiosos i religioses; homes i dones de fe que havien consagrat la seva vida a Déu.

Potser avui ens costi d'imaginar que pels carrers i places que transitem cada dia la fe cristiana era un dels elements més característics, però podem dir, sense temor a equivocar-nos, que almenys entre els segles XIII a XVIII, els nobles, els pagesos i els menestrals no podien anar d'un lloc a un altre de la vila sense saludar degudament, donat el respecte que degueren tenir a l'estament eclesiàstic, a varis mossens de la parròquia i a diversos frares d'alguna de les ordres que s'establiren, amb el pas del temps, a Cervera.

També han estat nombroses, en consonància amb aquesta elevada presència de l'Església, els edificis religiosos que al llarg dels segles s'han construït en la nostra ciutat i els seus contorns.

Afirmen de la ciutat de Roma, la ciutat eterna, que té 1000 esglésies. No podem pas comparar-nos amb la capital de l'imperi més poderós als albors del cristianisme i que ha estat gairebé des del principi (i amb les contades excepcions d'Avinyò¹), la ciutat on ha romàs Sa Santetat, però si que podem dir, amb orgull, que entre esglésies i capelles, hem comptat a Cervera una trentena llarga de llocs de culte (i algun ens haurem descuidat), si bé no han estat “*operatius*” tots al mateix temps.

Així, si fem un breu però intens recorregut per la història, trobem ja al s. XI, poc després de la creació del Castell de Cervera² del qual en tenim notícia per primer cop, segons DURAN I SANPERE,³ l'any 1026, la Capella de Sant Nicolau, en la torre després coneguda, per motius força evidents, com a Torre o Castell del Bisbe. L'advocació a St. Nicolau mereix ser especialment ressaltada, per ser la primera, ja s'hi fa referència en una Butlla Papal el 1097, i perquè posteriorment donà nom a la Confraria que agrupava els preveres de la vila.

En la mateixa centúria es construeixen també l'esglesiolà, que encara avui es conserva, de Sant Pere el Gros, i la resta

de dependències adjacents que conformaven un Priorat, dependent del monestir de Ripoll,⁴ i, possiblement, l'església romànica de Sant Martí,⁵ al Coll de les Savines.

Del s. XII en són l'església de Sant Joan Degollat, casa delmera de l'hospital dels cavallers de l'Ordre de Jerusalem,⁶ altrament coneguts com a hospitalers, i que fou després de l'Ordre de Malta (tal com testifica la creu de Malta que podem encara observar sobre la porta d'entrada), i l'església de Sant Bernat, que depenia del monestir de Santes Creus.

En l'església de St. Joan, trobem, al llarg del temps, les capelles de Santa Agnès, de Santa Anna, de Sant Tomàs, dels Sants Pere i Felip, de Santa Maria, de Santa Bàrbara, de Sant Eloi (que dona nom, junt amb St. Joan, a la Confraria de Menestrals), i de Sant Aleix.

De l'església de St. Bernat hem de destacar que s'hi celebraren Corts en diverses ocasions i que fou on l'any 1469 tingueren lloc els pactes o capítols per a la unió matrimonial de Ferran d'Aragó

¹ La ciutat d'Avinyò, situada a la Provença francesa, fou seu del Papat entre els anys 1309 a 1377, i durant el Cisma (1378-1417), ho fou també dels Papes d'Avinyò.

² Edificat al turó de Montseré, en fou Hug Dalmau (que prendria el nom de Hug Dalmau de Cervera) un dels primers carlans.

³ DURAN I SANPERE, AGUSTI “*Llibre de Cervera*”, Documents de cultura, Ed. Curial, Barcelona, 1977. Pàg. 29.

⁴ El monestir de Ripoll es troba al Bisbat de Vic, del qual en dependrà també Cervera fins a la creació del de Solsona, l'any 1593. Per a més informació sobre Sant Pere el Gros, es pot consultar, entre d'altres GARRABOU PERES, MONTSE “*Sant Pere el Gros a través de dos documents dels segles XI i XII*” dins de “*Miscel·lània Cerverina II*”, Centre Comarcal de Cultura, Cervera, 1984. Pàg. 11 i ss.

⁵ Al s. XIV l'església romànica de Sant Martí serà absorbida per l'església parroquial de Santa Maria (d'estil gòtic català), conservant-se però el portal que duu a la plaça del Fossar on hom pot encara observar un relleu de Sant Martí de Tours partint-se la capa amb un pobre.

⁶ Albergà també una comunitat femenina, que passa al Monestir d'Alguaire a mitjans del s. XIII.

i Isabel de Castella (els conegudíssims Reis Catòlics).

Els segles XIII i XIV es trobaren marcats per la creació de noves ordres religioses monacals i la consegüent proliferació de convents. Així, trobem que al s. XIII s'establiren a la vila de Cervera els Franciscans, i a principis del s. XIV els Pares Predicadors o Dominics i les Monges Clarisses.

El Convent de Sant Francesc, que segons certa tradició fou fundat pel propi Sant Francesc d'Assís quan viatjava camí a Santiago, es situà extramurs, i fou conegut també com a Convent dels Framenors i, posteriorment, a partir de l'establiment dels anomenats "*observants*", com a Convent de Santa Maria de Jesús o, simplement, de Jesús.

Hi hagué, entre d'altres, la capella de Sant Llorenç, on es situava la Confraria del mateix nom en què es trobaven els artesans relacionats amb la vestimenta, i de la qual se separaren posteriorment els drapers i paraires per desavinences amb els teixidors de lli i de llana.

Són també del mateix s. XIII, tot i que tindran més importància en els posteriors, la Comanda de Sant Antoni (dels Pares Antonians) i l'església de Santa Magdalena, amb l'Hospital de leprosos,⁷ i ens consten també l'edificació d'una capella, dedicada a Santa Àgueda (o Àgata), en

⁷ L'hospital de leprosos fou conduït, durant un temps, per unes monges anomenades magdalenes. A partir de les darreries del segle XV, havent minvat la lepra, acollí també els malalts de la nova epidèmia que assolava les ciutats, la Pesta.

l'emplaçament que ara ocupa la Paeria i una petita església a Santa Caterina, prop de l'actual temple de Santa Maria.

El segle XIV fou però molt més prolífic, en quant a edificacions religioses i assistencials es tracta, i així, a més dels Convents de Sant Domènec i de Monges Clarisses que ja hem mencionat, foren construïts el Convent i Hospital de Sant Antoni, el Convent i església de Sant Agustí,⁸ l'Hospital i església de Santa Úrsula o de les Onze Mil Verges, l'Hospital de Berenguer de Castelltort, la capella de Sant Miquel,⁹ a l'actual plaça de Sant Miquel coneguda també com a plaça de l'Om o plaça del Pou, i bona part de la grandiosíssima església parroquial de Santa Maria.¹⁰

⁸ Adjacent a Sant Agustí, devia haver-hi hagut també l'església (o capella) de la Bona Mort, on estaria situada la Congregació del mateix nom, fundada pel capità d'infanteria Simó Grau i d'Alinyar.

⁹ Al s. XVII, es construí junt a aquesta capella l'Hospital anomenat de la Misericòrdia, fundat per Simó Vicent, del qual n'és hereu la Casa Caritat, coneguda actualment també com a Residència Mare Janer. Hom pot consultar més informació sobre aquest hospital, certament escassa, a LLOBET PORTELLA, JOSEP M. "*El document fundacional de l'hospital de la Misericòrdia de Simó Vicent, actualment Residència Mare Janer (1679)*" a "*Miscel·lània Cerverina 12*", Centre Municipal de Cultura, Cervera, 1998. Pàg. 149 i ss.

¹⁰ On des de molt aviat es situà la Confraria de Santa Maria, una de les més importants juntament amb la de Sant Nicolau i la del Sant Esperit, i de la qual en fou continuadora la coneguda Associació de les Filles de Maria. Vegeu ARMENGOL CERA, ELENA i PÉREZ SERRA, MONTSERRAT "*Culte marrià a la parròquia de Santa Maria de Cervera*" a "*Miscel·lània Cerverina 17*", Centre Municipal de Cultura, Cervera, 2004. Pàg. 269 i ss.

També en són d'aquest període les esglésies o capelles de Santa Anna, sobre el portal de Santa Maria o de la Cadena al final del carrer Major, que acollí després la Confraria dels Assaonadors i Blanquers; i del Miracle, prop de la Creu de terme "*del coll d'en Fica*", vora el portal d'Agramunt, conegut també, a partir de llavors, com Portal del Miracle.¹¹

El Convent de Sant Domènec (conegut també com de Sant Pere Màrtir), que donà nom al barri on s'edificà, fou on, segons una llegenda, Sant Vicenç Ferrer rebé, en venir a predicar a Cervera, l'aparició del mateix Sant Domènec de Guzmán, fundador de l'ordre. L'església tenia dotze capelles laterals (sis per banda), de les que en coneixem almenys l'advocació de dues, renovades al s. XVIII, la de Sant Tomàs i la del Roser, essent aquesta última la més bellament decorada, a partir de l'any 1459, pel fet d'acollir la Confraria dels drapers i paraires, els quals se separaven de la de Sant Llorenç, tal com ja hem comentat.

El Monestir de Santa Clara, segons DURAN I SANPERE,¹² té l'origen en les monges menorettes que arribaren a la nostra vila a mitjans del s. XIV, concretament l'any 1349, ocupant en primer lloc, de forma provisional, la capella de les Onze Mil Verges, i posteriorment, el seu propi Convent,¹³ el qual fou edificat a

¹¹ Hom parla també d'una casa i/o església del Sant Esperit, que degué estar situada a prop de la Paeria (potser on ara trobem l'església dels Dolors), doncs hi tingueren lloc diversos Consells municipals durant el segle següent. Era la seu de la Confraria del Sant Esperit i tenia almenys un altar a Sant Blai.

¹² *op. cit.* Pàg. 219 i ss.

¹³ En aquest edifici, que donà el nom de Santa

partir del 1373 gràcies a l'ajuda de Bernat Berenguer Llompart. Després de períodes de greus penúries i de diversos conflictes amb l'Hospital Berenguer de Castelltort fou finalment declarat extingit el 1594 en morir l'última monja que hi quedava.¹⁴

Aquest mateix autor¹⁵ fa referència, però, a un document de l'any 1328 en què es menciona la Priora del Convent de Santa Clara, la qual cosa avança en més de 20 anys la presència de les monges clarisses a Cervera. Ara bé, la Priora que apareix en el document no és pas la d'aquest monestir que acabem de relatar, sinó que es tracta, molt possiblement, de la del Convent de Santa Caterina. Aquest Convent, del que en desconeixem pel moment la data exacta de la seva construcció (si bé degué ser molt als inicis del s. XIV) i els motius de la seva ruïna, es trobava a mig camí del raval de Vergós, vora la finca anomenada dels "Avellanos", no molt lluny del molí de Fillol.¹⁶

Clara a la plaça contigua, s'ubicarà posteriorment l'Hospital Berenguer de Castelltort, i serà finalment enderrocat al s. XVIII, junt amb altres cases de la vora, per a construir-hi la Universitat.

¹⁴ En aquest any, doncs, acaba la presència de les monges clarisses a Cervera. Hem d'afegir però que l'any 1691 hi hagué un intent, el qual no degué reeixir, de fundar un Convent de Monges a Cervera, ja que en tot el Bisbat de Solsona no n'hi havia cap.

¹⁵ *op. cit.* Pàg. 214.

¹⁶ La informació sobre el Convent de Santa Caterina és certament escassa, limitant-se les obres que la citen (CARRERAS CANDI, FRANCESC (Dir) "*Geografia General de Catalunya: Província de Lleida*" Ed. José Montesó, Barcelona; i LLOBET PORTELLA, JOSEP; BACH RIU, ANTONI; et alter "*Gran Geografia Comarcal de Catalunya: Segarra, Urgell, Conca de Barberà*" Fundació Enciclopèdia Catalana, Barcelona) a fer esment de les restes d'un Convent de monges clarisses del s. XIV tot i apuntant-ne la

El Convent i hospital de Sant Antoni, també conegut com a hospital del “*mal de foc*”, s’ubicà junt a la casa de la Comanda de Sant Antoni, anteriorment citada. En l’església de Sant Antoni, avui una de les més destacades, s’hi trobaven¹⁷ les capelles dedicades a Santa Victòria, a la Mare de Déu de l’Esperança, i al mateix Sant Antoni, doncs presideix l’Altar Major una preciosa imatge del Sant Crist.¹⁸

A l’església de Santa Úrsula o de les Onze Mil Verges, que dona nom a un dels nous portals de la vila, el de les Oluges, hi havia les capelles de la Santa Creu i de Santa Eulàlia.

seva localització. Més precís és, sobre l’emplaçament, el document N° 556 de l’Arxiu Històric de la Segarra (AHS) - Fons Dalmaes, Capsa C-06, subcarpeta “*Convent de Sant Domènec*”. Hem d’agrair al Sr. Ramon M. Razquin que ens hagi facilitat aquesta documentació.

¹⁷ Amb els anys, s’hi situaren també l’altar de la Divina Pastora, que procedia del Convent dels Caputxins, amb la Mare de Déu del Miracle, a qui segons uns antics goigs se li demanava aigua, tant escassa i necessària en la nostra comarca, que posteriorment, fou coneguda com a Nostra Senyora dels Àngels, anomenada també de “*Porciúncula*” per gaudir, suposem, d’aquesta indulgència i que fou destruïda l’any 1936 (Veg. SALAT NOGUERA, M^a TERESA “*El convent dels caputxins a Cervera. La Verge del Miracle*” a “*Quaderns Barri de Sant Magí N° 16*”, Associació Amics de Sant Magí, Cervera, 2006. Pàg. 91 i ss.); i la imatge de l’Immaculat Cor de Maria, procedent dels Missioners Claretians.

¹⁸ Això porta a DURAN I SANPERE (*op. cit.* Pàg. 219 i ss) a exclamar que “*Bé que li escarria millor el nom d’església del Sant Crist, per obediència a una antiga tradició, li és mantingut el nom d’església de Sant Antoni.*” Recordem que la Festa Major de la Ciutat és en honor del “*Sant Crist de Sant Antoni*”, el qual, segons la llegenda, va ser regalat per dos àngels que varen hostatjar-se a l’hospital en recompensa per la generositat cerverina.

L’hospital de Berenguer de Castellort, fundat “*mortis causa*” per aquest comerciant de Cervera per mitjà del seu testament, que fou redactat l’any 1389, tingué diversos emplaçaments, i així tot i que en un primer moment es trobava al carrer Major, aviat calgué canviar-lo de lloc i se situà vora el call dels jueus, on ara trobem el Casal Parroquial.¹⁹ L’edifici disposava també d’una capella que havia de tenir segons la disposició testamentària les advocacions de la Santíssima Trinitat i de Sant Honorat.

Tot i començada ja al s. XIII, i a causa de la creixent devoció per la Mare de Déu, bona part de l’església de Santa Maria, de considerables dimensions, es construí, com hem dit, durant el s. XIV, en estil gòtic català, absorbint l’església romànica de Sant Martí, de la que en restà el portal que mena a la plaça del fossar.²⁰

Hom hi troba, segons un plànol de la part construïda en aquesta època, les capelles de Sant Andreu, Sant Esteve, Sants Felip i Jaume apòstols, Sants Simó i Judes apòstols, Santa Anna, Sant Miquel, Sant Martí, Corpus Christi, Sant Jaume, Sants Pere i Pau, Santa Tecla, Sant Mateu, Santa

¹⁹ Aquest mateix edifici, a partir de mitjans del s. XVI fou el Convent de Sant Francesc de Paula, i mentre s’estava construint la Universitat fou seu dels estudis universitaris.

²⁰ Possiblement absorbí igualment una altra ermita, també romànica, dedicada a Nostra Senyora del Coll (de les Savines), de la qual procediria la imatge que actualment presideix l’Altar Major, i que està datada al s. XIII.

Creu, Sant Bartomeu i Sant Nicolau.²¹

²¹ Segons un document de la dècima eclesiàstica de 1366, analitzat per BERTRAN i ROIGÈ (BERTRAN i ROIGÈ, PRIM “*La dècima eclesiàstica del deganat de Cervera (1366)*” a “*Miscel·lània Cerverina IV*”, Centre Comarcal de Cultura, Cervera, 1986. Pàg. 67 i ss.) n’hi havia també (sigui amb capella pròpia o bé en altars) les advocacions de Sant Llorenç, Sant Joan, Santa Margarida, Tots Sants, Santa Bàrbara (capella tal vegada situada a la torre del campanar, doncs és la patrona dels campaners), Sant Vicenç, Santa Clara i Sant Cristòfol.

Amb el pas del temps, s’ha ampliat el temple creant noves capelles i s’han variat també les advocacions de les existents, així, citen també els historiadors locals (Veg. RAZQUIN FABREGAT, FERNANDO “*Bosquejo histórico de la Iglesia Parroquial de Santa María de Cervera, como monumento dedicado a la Virgen*” a “*Certamen Público en Honor de la Divina Maternidad de María y Nuestra Señora del Coll de les Sabines, de Cervera*”, Imprenta Mariana, Lèrida, 1932. Pàg. 79 i ss; i XUCLÀ COMAS, RAMON MARIA “*Sobre un plànol inèdit de Santa Maria. Referència a les obres de reedificació del temple i a les diferents advocacions de les seves capelles*” a “*Miscel·lània Cerverina 17*”, Centre Municipal de Cultura, Cervera, 2004. Pàg. 231 i ss.) les capelles següents: La de les Ànimes o del Purgatori (que degué ser molt antiga), la de la Puríssima Sang o del Sant Crist de la Sang, la de la Pietat, la dels Perdons, la de l’Àngel Custodi o de la Guarda, la del Bon Jesús, la del Nen Jesús, la del Sant Nom de Jesús, la de Nostra Senyora del Coll (quan aquesta imatge no ocupava l’altar major), la de la Verge de la Soledat (de la Confraria dels estudiants), la de la Verge de Montserrat, la de Nostra Senyora del Pilar, la de l’Assumpció (també coneguda com la de les Relíquies), la de la Immaculada Concepció, la del Santíssim Sagrament, la de la Santíssima Trinitat, la de Santa Eulàlia (adjacent al temple, en l’emplaçament ara ocupat per la Paeria i que fou destinada també a presó), la de Santa Magdalena, la de Santa Marta, la de Santa Estefania, la de Santa Teresa, la de Sant Josep, la de Sant Ramon de Penyafort, la de Sant Ramon Nonat, la de Sant Isidre, la de Sant Jordi, la de Sant Roc (on es veneren els “*Quatre Sants Votats*” (Protectors de Cervera en les

Del s. XV en són la capella de Sant Cristòfol, que donà nom a una plaça, a un portal i a un barri, i el nostre estimat Campanar, el qual, tot i que fou ja projectat junt amb l’església de Santa Maria al s. XIII, no fou fins que s’encarregà de l’obra el mestre Pere de Vall-Llebrera quan s’aconseguí cobrir, i de forma majestuosa a semblança del de la Seu Vella de Lleida, el pis de les campanes, on encara avui són tocades manualment pel Grup de Campaners, les conegudes campanes cerverines.

Al s. XVI trobem documentada una capella pròpia dins de l’edifici de la Paeria que serà presidida per la Immaculada Concepció de Maria, i l’ermita de Sant Ermengol, als afores de Cervera al puig anomenat “*de la Batalla*”, la capella de la qual n’era dedicada a la Mare de Déu i a Sant Ermengol.

Del s. XVII, s’han de ressaltar el Convent dels Caputxins, o de Santa Victòria, prop de la capella del Miracle; i el Convent de Sant Ignasi, de la Companyia de Jesús (conegut també simplement amb el nom de Convent de la Companyia i/o Convent dels Jesuïtes), que estava situat a l’antiga església de Sant Bernat al carrer Major i a la casa contigua.

Hem d’afegir que els Jesuïtes ro-

epidèmies de pesta): St. Miquel, St. Sebastià, St. Cristòfol i St. Roc), la de Sant Maties, la de Sant Llätzer, la de Sant Crispí, la de Sant Bonaventura i la dels Sants Onofre i Sever. A més a més, òbviament, de la conegudíssima capella del Santíssim Misteri, bastida al s. XVII, en la que hi trobem el bell retaule del s. XVIII del mateix Jaume Padró que feu la capella de la Universitat, de la que tindrem ocasió de parlar-ne més endavant.

mangueren en aquesta casa fins a la seva expulsió,²² i que foren ells els qui, l'any 1765 ens portaren la Mare de Déu de l'Incendi, procedent de Salta de Tucumán (a l'actual Argentina), on s'havia salvat miraculosament d'un paorós incendi (d'aquí el seu nom i que fos declarada patrona dels Bombers cerverins).²³

Amb la victòria de Felip V en la guerra de Successió, Cervera recobrarà encara més importància, i així, si ja el 1702 el monarca li concedia el títol de Ciutat, el 1717 n'ordenava la construcció de la famosa Universitat, la qual havia de marcar notablement el s. XVIII que s'encetava i la resta de la seva història fins a l'actualitat. Doncs bé, en la pròpia Universitat cervera, de la qual es declarava única Patrona titular la Immaculada Concepció de Maria (i així, ja en la façana exterior es situà una imatge de la Puríssima de tres metres d'altura) s'hi troba la capella, profusament decorada per l'escultor Jaume Padró.²⁴

²² Que fou decretada pel Rei Carles III, per causa del motí d'Esquilache, l'any 1767.

²³ Expulsats els Jesuïtes, i després de molts anys amagada, es pogué recuperar, ocupant actualment una fornícula a l'Auditori (antiga església de St. Bernat que fou de la Companyia). Per a una exposició més ampla es pot consultar BELLMUNT I FIGUERAS, JOAN "Mare de Déu de l'Incendi, Cervera" al llibre del mateix autor "Devocions Marianes populars, La Segarra", Pagès Editors, Lleida, 2001. Pàg. 131 i ss.

²⁴ Per a la descripció de la Capella de la Universitat, a la qual hauríem de dedicar un espai considerable del que ara no disposem, ens remetem a les diverses obres existents, i en especial, a VILA, FEDERICO "Reseña Histórica científica y literaria de la Universidad de Cervera", Biblioteca de Cervera y la Segarra, Ed. Càtedra de Cultura Catalana "Samuel Gili i Gaya" de Cervera, Tàrraga, 1981. Pàg. 247 i ss.

Tot i el seu èxit però, no oblidaria Cervera les seves tradicions ni la seva Fe,²⁵ i així, a més de la Capella a la Universitat, s'edificà durant el mateix s. XVIII l'actual edifici de l'Hospital de Berenguer de Castellort donat que el Monestir de Santa Clara, on en aquells moments es situava, s'havia enderrocat per deixar lloc a la Universitat; l'església del Carme, junt a aquest hospital; l'església dels Dolors i l'església de Santa Anna.²⁶

Durant el mateix període també es construïren les capelles de Sant Tomàs d'Aquino al Convent de Sant Domènec (a més de restaurar, en aquest mateix convent, les ja citades de St. Tomás i del Roser), de Sant Antoni de Pàdua al Convent de Sant Francesc (capella que és oberta encara un cop l'any, el dia de la festa), de Sant Cristòfol (sobre l'antiga del s. XV) i de Sant Magí,²⁷ de tots ben coneguda, i que donà nom a un portal de

²⁵ Tenia Cervera, segons uns cens de 1716 (DURAN I SANPERE *op. cit.* Pàg. 405-406), més de 40 sacerdots i prop de 60 frares d'un total d'uns 2.300 habitants.

²⁶ Edificada l'església de Santa Anna vora la plaça del mateix nom (també plaça Lluís Sanpere), l'antiga capella sobre el portal fou dedicada a Santa Magdalena.

²⁷ Més nombrosos han estat els treballs que s'obren d'aquesta capella, i així, a més dels que hagin pogut aparèixer en els "Quaderns de Barri de Sant Magí", volem fer referència a l'apartat "Notícia de la construcció de l'església de Sant Magí" dins de LLOBET, JOSEP M^a "La urbanització del segle XVIII" i PONT FARRÉ, MIQUEL "La festa de Sant Magí", publicats ambdós treballs a SALAT, TERESA I CUÑE, BLANCA (Dir) "Guia Històrica de Cervera, dels orígens als nostres dies", Centre Municipal de Cultura, Cervera, 1993. (Pàg. 85 i 112 i ss. respectivament).

la ciutat altrament conegut com el de la Vall i a tot un barri. Es realitzà també el retaule de la capella del Santíssim Misteri, a l'església de Santa Maria; i la nova façana de l'església de Sant Antoni.

Al s. XIX, i previ trasllat de la Universitat a Barcelona, utilitzà l'edifici la Congregació de Missioners del Cor de Maria, més coneguts com a Pares o Missioners Claretians, per ser el fundador de l'Ordre Antoni M. Claret, els quals dugueren a terme, a Cervera, nombroses accions.²⁸ Al s. XX els mateixos Missioners Claretians convertiren l'antic Col·legi Hispano-francès de Santa Teresa,²⁹ en la que seria la seva capella i seu a la nostra ciutat.

Citarem finalment, tres capelletes³⁰

²⁸ Cal destacar l'Institut de Missioneres de la Caritat (Filles del Cor de Maria) fundades per la Mare Güell. Per un aprofundiment sobre els Missioners Claretians a la nostra ciutat es pot consultar el text de SANTACANA TRILLA, LLEONARD I CODINA PLENSA, JOSEP M^a "*Cent anys de presència claretiana a Cervera*" a "*Miscel·lània Cerverina V*", Centre Comarcal de Cultura, Cervera, 1987. Pàg. 227 i ss.

²⁹ Aquest Col·legi havia estat regit per monges franceses. No entrarem a relatar, en aquest escrit, els diversos col·legis religiosos de la ciutat (el Col·legi dels Missioners del Cor de Maria, continuació del Col·legi dels pares "*Josefins*", i el Col·legi de la Sagrada Família, situat a la que fou la Casa del Marquès de Capmany, a més de l'Hispano-francès ja mencionat), ni les diverses Residències Universitàries que dedicades en moltes ocasions a una determinada advocació (Sant Carles, la Immaculada...) degueren tenir també algun oratori o capella.

³⁰ No ens detindrem en l'anàlisi dels Oratoris o Capelles particulars, presents en moltes de les cases senyoriales cerverines, que n'eren dedicades a algun Sant concret o, com es posa de manifest en BELLMUNT I FIGUERAS (*op. cit.* Pàg. 327) a una especial advocació de la Verge. Si que en fem però una enumeració, la qual no es pot considerar pas

més: la de la Mare de Déu del Bon Consell, situada al Parc Mas Duran, la dels Sants Màrtirs (on reposen els 69 Missioners Claretians morts durant la Guerra Civil) i la de Sant Magí.

D'aquesta última pensem dir-ne alguna cosa més, donat que és, entre les tres mencionades, la més propera en la festa d'aquests dies, i així, si fem memòria de la inauguració de la capelleta, mencionava JOSEP MAS SEGURA³¹ tres dates (les tres que apareixen en les pedres), a saber: 1604, 1880 i 2000.

El 1604 pot ser el de l'any en que es feu el primer pilar (antecedent remot de la capelleta que tenim avui), el 1880 d'una restauració del mateix, i el 2000, tots ho sabem, el de la construcció de l'actual capelleta, en forma de pilar, que enguany compleix el desè aniversari.

Repassàvem, en el present text, les diverses esglésies i capelles que al llarg dels segles s'han construït a Cervera, fixem-nos bé que aquesta capelleta a Sant Magí n'és la primera del s. XXI, i això, en els temps que corren, té molt de mèrit, i

tancada ni definitiva: A la Immaculada/Puríssima Concepció de Maria, la Casa Duran i Sanpere, la Casa Camps i Cal Vega; a la Mare de Déu del Pilar, la Casa Cisqueu, a la Mare de Déu dels Dolors, la Casa Ferran Costa, a la Mare de Déu del Roser, la Casa Nuix, a Sant Ramon de Penyafor, la Casa Codina, i a Sant Pere i Sant Pau, Cal Raich. Tingueren també capella pròpia les Cases Ferran, Trilla, Navés, Aldabó i Dalmasas. (Veg. GAVÍN, JOSEP M. "*Inventari d'esglésies 20*", Arxiu Gavín, Barcelona, 1987. Pàg. 206 i ss).

³¹ Hom pot rellegir MAS SEGURA, JOSEP "*Inauguració de la capelleta*" a "*Quaderns Barri de Sant Magí N^o 10*", Associació Amics de Sant Magí, Cervera, 2000. Pàg. 45 i ss.

és un gran honor que mai podran llevar-li a l'estimat Sant Magí.

Amb tot el que acabem d'exposar, queda ben palesa la Fe dels cerverins al llarg de la història. Què en podem dir, però, de la nostra Cervera actual? La resposta a aquesta pregunta la podem trobar fàcilment al carrer, amb la gent, amb les festes del poble: els campaners encara toquen els senys manualment, com fa cents d'anys, per Santíssim Misteri, les Completes i l'Ofici omplen de gom a gom el temple parroquial, per Nadal es representen els Pastorets i per Pasqua la conegudíssima Passió, a més, és clar, de les tradicionals cantades de Caramelles, la festa del Corpus ha estat enguany molt lluïda (esperem que ho sigui també en els propers), i per Sant Magí, com molt bé expressa JOAN BELLMUNT³², tothom, d'una manera o altra, hi col·labora, doncs és un Sant molt estimat per tots, un Sant de la terra, un Sant de casa.

Finalment, no ens queda més que subscriure l'opinió de l'insigne FAUST DE DALMASES I DE MASSOT³³ :

“¡Cerverins! Nostres avantpassats, que mai no arribaren a cinc mil alhora; tingueren coratge per a bastir dotze esglésies, amb migrats mitjans materials, més amb una fe i constància que donen

enveja; i no sols per alçar-les, sinó per a dotar-les esplèndidament. Avui que Cervera és molt més rica, té el deure de conservar-les i embellir-les al compàs de les comoditats i refinaments que donem a uns cossos que s'han de podrir. També, ja que la matèria s'ho porta i perquè les dues coses van enllaçades, hem de recordar nostres establiments benèfics, els quals passen privacions i estretors que no deurien sentir. Quan tan es malgasta, no hi ha dret, emprant la frase de moda, que freturin nostres germans. ¡Obrim les mans, ceriverins, obrim les mans, sinó qui sap si la Providència es cansarà de protegir-nos! I si Cervera no ho feia, pobreta d'ella, trepitjaria sa tradició i espero que, ajudant Déu, mai no ho farà.”

Es pot dir més alt, però no més clar; i fins ara els que vingueren prou que ho feren, esperem que els que han de venir igualment ho compleixin.

Bona Festa de Sant Magí a tothom.

³² BELLMUNT I FIGUERAS, JOAN “Fets, costums i llegendes, La Segarra, I”, Ed. Virgili & Pagès, Lleida, 1988. Pàg. 118. (Sigui dit de passada que l'autor comença la narració dels costums i festes ceriverines, precisament, amb la de Sant Magí).

³³ DALMASES I DE MASSOT, FAUST “De la Cervera Vuitcentista, Records de noi” Arts Gràfiques Prunés, Cervera, 1934. Pàg. 152 i ss.

Cervera, Cristiana Ciutat

A la nostra Segarra, terra de frontera,
Al turó de Montseré, sota el cel blau,
S'aixecava el Castell de Cervera,
El carlà n'era el fort Hug Dalmau,
I la capella per a Sant Nicolau.

Vora el riu, Sant Pere el Gros, de Ripoll priorat,
Al Coll de les Savines, Sant Martí,
I a la vila closa, que Déu n'ha de protegir,
Depenent de Santes Creus, n'hi ha Sant Bernat,
Delmer dels Hospitalers, Sant Joan Degollat.

I talment com els infants, que mengen i es fan grans,
La nostra vila de Cervera, Oh i tant que creixeria!
I es feren els Convents de Dominics, Agustins i Franciscans,
I moltes capelles i esglésies - més sobresortiria,
La "*Catedral*" de Nostra Senyora del Coll, Santa Maria.

I puig hem de lloar el Bon Déu,
Més no oblidar-nos de pobres i malalts,
Es construïren també força hospitals,
El de la Comanda de Sant Antoni, pel "*mal de foc*",
El de Santa Magdalena, o dels leprosos,
El de les Verges i el de Berenguer de Castelltort.

I a imatge del de la Seu, company lleidatà,
En fou bastit nostre estimat Campanar,
I a Cervera atorgaren el Títol de Ciutat,
I l'elegiren per la nova Universitat,
Oh! Quin gran honor és tot plegat.

Noves esglésies: dels Dolors, del Carme, de Santa Anna,
Noves capelles: al Santíssim Misteri, de Sant Cristòfol, de Sant Magí,
I encara, de Sant Ermengol l'ermita, al "*puig de la batalla*",
Nous frares: Jesuïtes, Caputxins i Claretians,
Quedava ben clar que els cerverins són cristians.

L'advocació de l'església més propera,
Que als passats vilatans començà a protegir,
Donà nom als antics barris de Cervera:
Sant Joan, Sant Ignasi, Sant Domènec, Sant Agustí,
Sant Francesc, Sant Cristòfol i Sant Magí.
(Els anomenem molts, encara avui, igual que ahir).

Tres capelles més mencionarem,
- Moltes d'altres us en podrien dir-
La de la Mare de Déu del Bon Consell,
La dels Sants Màrtirs,
I la capelleta/pilar de Sant Magí,
- La primera que al segle XXI es bastí -

Oh! Cervera, Cristiana Ciutat,
No refuseu la vostra herència, vostre llegat,
Que la tradició i la Fe, el bé més preuat,
no caiguin en l'oblit del teu passat.

Ramon Gené Capdevila
Sant Magí 2010

CERVERA

CIUTAT CRISTIANA

s. XI

- 1- SANT NICOLAU (Capella al Castell)
- 2- SANT PERE EL GROS (Priorat del Monestir de Ripoll)
- 3- SANT MARTÍ

s. XII

- 4- SANT JOAN DEGOLLAT (dels Hospitalers)
- 5- SANT BERNAT (de Santes Creus)

s. XIII

- 6- SANTA MARIA (Ermita)
- 7- SANT FRANCESC (Convent)
- 8- SANT ANTONI
- 9- SANTA MAGDALENA (Hospital de leprosos)
- 10- SANTA AGUEDA
- 11- SANTA CATERINA

s. XIV

- 12- SANT DOMÈNEC (Convent)
- 13- SANT AGUSTÍ
- 14- ESGLÉSIA DE LA BONA MORT
- 15- SANTA ÚRSULA (o de les Onze Mil Verges)
- 16- HOSPITAL BERENGUER DE CASTELLTORT
- 17- MONESTIR DE SANTA CLARA
- 18- SANT MIQUEL (Hospital de la Misericòrdia)
- 19- SANTA MARIA (Església Parroquial)
- 20- SANTA ANNA (Capella sobre el portal)
- 21- MIRACLE
- 22- SANT ESPERIT

s. XV

- 23- SANT CRISTÓFOL
- 24- CAMPANAR DE SANTA MARIA

s. XVI

- 25- IMMACULADA (Capella de la Paeria)
- 26- SANT ERMENGOLO (Ermita)

s. XVII

- 27- SANTA VICTÒRIA (Convent dels Caputxins)
- 28- SANT IGNAZI (Convent de la Companyia dels Jesuïtes)
- 29- SANT FRANCESC DE PAULA (Convent)

s. XVIII

- 30- IMMACULADA (Capella de la Universitat)
- 31- HOSPITAL BERENGUER DE CASTELLTORT
- 32- ESGLÉSIA DELS DOLORS
- 33- ESGLÉSIA DELS DOLORS
- 34- ESGLÉSIA DE SANTA ANNA
- 35- SANTA MAGDALENA (Capella sobre el portal)
- 36- SANT MAGÍ



PORTALS

- 1- DELS POUS
- 2- DE LA VALL / DE SANT MAGÍ
- 3- DE SANT CRISTÓFOL
- 4- DE SANTA MARIA / DE LA CADENA
- 5- D'AGRAMUNT / DEL MIRACLE
- 6- DE LES OLUGES / DE LES VERGES
- 7- DE SANT FRANCESC
- 8- D'EN RIUS

BICENTENARI DE BALMES. *In Memoriam*

Mn. Josep M. Montiu de Nuix

Introducció

Fa ja cosa d'uns trenta-quatre anys que l'obra del doctor Jaume Balmes va representar per a mi una autèntica descoberta, que em va fer un bé molt gran. Des d'aleshores no ha minvat gens el meu interès per la seva producció escrita, sinó que ha augmentat considerablement, havent-me ocupat de la mateixa en diverses ocasions, unes vegades monogràficament i d'altres fent algunes referències a la seva persona, a la seva relació amb Cervera i al seu pensament. Amb tot, no es tracta ara de repetir al respecte el que abans ja havia escrit sobre aquesta qüestió¹.

¹. MONTIU, J. M. *Recordant Balmes*, en "La Veu de la Segarra" (15.IX.2006) 5; IDEM, *Balmes de nou*, en "La Veu de la Segarra" (21.XI.2008) 5; IDEM, *Activitats religioses i culturals a Cervera*, en "La Veu de la Segarra" (27.VI.2008) 5; IDEM, *Balmes i Cervera (1)*, en "La Veu de la Segarra" (09.IV.2010) 5; IDEM, *Balmes i Cervera (2)*, en "La Veu de la Segarra" (16.IV.2010) 5; IDEM, *Notícies de Religió i de Filosofia*, en "La Veu de la Segarra" (1.IX.2006) 5; IDEM, *Balmes i la filosofia de la matemàtica*, en "La Veu de la Segarra" (11.IX.2009) 7; IDEM, *Fundamentos y filosofía de la matemática. Metamatemática y metalógica. Contraposición entre lógica balmesiana y lógica matemática*, en "Palestra universitaria" (UNED) 8 (Cervera 1996) 143-15; (Aquest últim escrit es pot entendre millor des de la lectura complementària

Aquest any té la singularitat de ser el del bicentenari del naixement del gran pensador Jaume Balmes. El dia que ell va ser donat a llum va ser exactament el 28 d'agost de 1810.

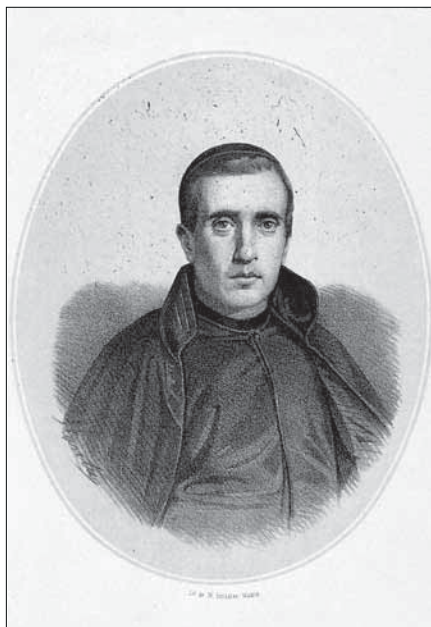
de les dues comunicacions següents: MONTIU, J. M. *Lógica y libertad*, en FORMENT, E. (ed.). *Actas de las Jornadas de la Sociedad Internacional Tomás de Aquino. "Dignidad personal, comunidad humana y orden jurídico"*, Barcelona 1993, II, Ed. Balmes, "Cuadernos de Espíritu", 4, Barcelona 1994, pp. 671-676; MONTIU, J. M. *Reflexiones éticas sugeridas por cuestiones de lógica y matemática moderna ante la situación del hombre hoy*, en *Actas del III Congreso Internacional de la Sociedad Internacional Tomás de Aquino "Ética y sociedad contemporánea"* (Roma 1991) pp. 359-364). També ajuda a entendre la contraposició entre la lògica de Balmes i la lògica simbòlica poder comprendre que és aquesta última. A això pot ajudar també la lectura dels dos escrits següents: MONTIU, J. M. *Sobre el estado actual de la investigación logico-matemática*, en "Palestra universitaria" (UNED) 6 (Cervera 1992) 241-249; IDEM, *¿Qué és la lógica topológica?*, en "Palestra universitaria" (UNED) 5 (Cervera 1991) 231-220); Referències més personals a Balmes ja es troben en: a) MONTIU, J. M. *Recuerdos del Instituto*, en AA.VV. *Somnis... Illusions... Realitats. IES A. Torroja 35 è Aniversari*, Edita IES Antoni Torroja, Cervera 1998, pp. 67-70 i, també, en la entrevista següent: *Entrevista a Josep M^e Montiu. Rector de Sant Antolí*, en "La Veu de la Segarra" (9.I.2009) 20.

Considero doncs que en el moment actual resulta força interessant fer una recensió d'un llibre que ens permeti conèixer millor aquest il·lustre filòsof, fent al mateix temps una divulgació i un comentari d'algunes de les idees - mares que es troben contingudes en aquesta important publicació. Aquesta obra és "*Balmes filòsof. Investigación sobre el sentido íntimo y actualidad de su pensamiento*". El seu autor ha estat el famós catedràtic d'universitat i bon amic Joan Roig Gironella², estudiós de l'obra balmesiana, director de la Fundació Balmesiana durant molts anys i del que vaig tenir l'alegria de rebre unes classes de filosofia que mai podré oblidar. En el present article quedaran doncs tractats aspectes essencials del pensament del doctor Jaume Balmes.

Joan Roig Gironella tracta en aquest llibre de tres aspectes de la figura de Balmes. Aquests són els següents: la lògica de Balmes, el pensament de Balmes sobre el sentit comú i, finalment, el seu humanisme.

I) La clau del llibre "El Criterio" de Balmes, actitud fonamental de la filosofia de Balmes.

El que és essencial en el mètode del llibre "El Criterio" és el que determina l'actitud fonamental de la filosofia de Balmes. Dient-ho d'altra manera, el llibre "El Criterio" està identificat amb la lògica



balmesiana. Notem també que la síntesi i essència de l'obra "El Criterio" es troba continguda en l'epíleg d'aquest llibre. Nosaltres adjuntem el mateix al final d'aquest apartat.

La lògica de Balmes es pot considerar com una reacció a la lògica de Condillac. Condillac està situat en la línia de l'empirisme, en l'actitud de mirar les coses des de l'anàlisi (mètode consistent en la descomposició de les coses en els diversos elements que formen part d'elles), en utilitzar un llenguatge merament de tipus científic i en fer ús de manera abusiva de la manera de pensar de tipus matemàtic en el camp filosòfic. La resposta de Balmes a Condillac ve donada per la terna següent de consideracions: a) no n'hi ha prou només amb l'anàlisi, doncs aquesta no dóna més que les peces amb què les coses estan fetes i, amb això, no sempre puc formar-me idea completa d'aquella cosa que

². El Dr. Josep Manel García de la Mora, professor de la Universitat de Barcelona, UB, opinava que Joan Roig Gironella era un dels tres metafísics més importants de l'Espanya del seu temps; Cf. PEGUEROLS, J. *Homenaje al P. Juan Roig Gironella en su 70º aniversario (1912-1982)*, en "Espíritu" 85 (Barcelona enero-junio 1982) 4-11. (Conté també bibliografia).

vull conèixer en la seva totalitat. Un munt d'elements químics elementals aïllats no em permeten formar-me idea complerta d'un tigre, encara que siguin obtinguts com a retalls del mateix. Per això, a més de l'anàlisi cal incorporar també la síntesi, la visió global. En definitiva, el doctor Jaume Balmes aposta clarament pel coneixement de l'objecte total i pels diversos mètodes que ens facin possible arribar a aconseguir aquesta fita; b) El pensament realista de Balmes afirma que la realitat és més rica que el pensament. Aquella diu més que aquest. L'enteniment va darrera de la realitat que vol conèixer, no essent pas la realitat la que corre darrera del pensament per aconseguir arribar a agafar-lo. Així, per exemple, ningú pot substituir una mare per una fórmula amb la que intenta descriure-la; c) Balmes prefereix un pensament que no oblidia la dimensió pràctica a aquell que consisteix en la pura elucubració intel·lectual que no toca de peus a terra i que a vegades ni tan sols coincideix amb la mateixa realitat de les coses.

Balmes diu a Condillac que no vol reduir la certesa a l'evidència matemàtica i a l'experimental. Jaume Balmes admet molts tipus de certesa. Així, a més de certes matemàtiques, com per exemple, $2+2=4$, per un punt exterior a una recta pot passar una i només una paral·lela, la suma dels angles d'un triangle fan dos rectes,... i de certes que no són altra cosa que una dada clara de mera observació en un laboratori, admet també certes com les següents: a) Certeses metafísiques: per exemple, una cosa no pot no ser ella mateixa, res passa sense raó suficient, una cosa coincideix amb ella mateixa, etc., b) certes físiques: per exemple, és físicament impossible que una pedra que deixa anar des de dalt d'una alçada no arribi a caure,

..., c) certes morals i certes de sentit comú: per exemple, és impossible que llançant al atzar els caràcters d'impremta s'obtingui una pàgina del Quixot. Balmes té doncs una mentalitat més oberta que Condillac, ja que admet una gamma més ampla de certes. Més encara, Jaume Balmes, a diferència dels corrents racionalistes (incloent aquí també l'idealisme filosòfic de Kant) i dels de l'empirisme, considera que una bona lògica ha de tenir en consideració a tot l'esser humà, amb totes les seves facultats i amb totes les possibilitats correlatives que això li dona per arribar a aconseguir el coneixement de la veritat. La fórmula de Balmes és doncs la següent: l'home sencer per conèixer l'objecte sencer.

Les idees anteriors reben cert complement, força i il·lustració en el famós epíleg del llibre "El Criteri", el qual oferim a continuació.

Conclusió i resum de "El Criterio":

"Criteri és un mitjà per conèixer la veritat. La veritat en les coses és la realitat. La veritat en l'enteniment és conèixer les coses tal com són. La veritat en la voluntat és voler-les com és degut, conforme a les regles de la sana moral. La veritat en la conducta és obrar per impuls d'aquesta bona voluntat. La veritat en proposar-se un fi és proposar-se el fi convenient i degut, segons les circumstàncies. La veritat en l'elecció dels mitjans és elegir els que són conformes a la moral i millor condueixen al fi. Hi ha veritats de moltes classes; perquè hi ha realitats de moltes classes. Hi ha també moltes maneres de conèixer la veritat. No totes les coses s'han de mirar de la mateixa manera, sinó de la manera amb què cada una d'elles es veu millor. A l'home li han sigut donades

moltes facultats. Cap és inútil. Cap és intrínsecament dolenta. L'esterilitat o la malícia els vénen de nosaltres, que les utilitzem malament. Una bona lògica deuria comprendre l'home sencer; perquè la veritat està en relació amb totes les facultats de l'home. Tenir cura de l'una i no de l'altra, és a vegades esterilitzar la segona i frustrar la primera. L'home és un món petit; les seves facultats són moltes i molt diverses; necessita harmonia, i no hi ha harmonia sense encertada combinació, i no hi ha combinació encertada si cada cosa no està en el seu lloc, si no exerceix les seves funcions o les suspèn en el temps oportú. Quan l'home deixa sense acció alguna de les seves facultats, és un instrument al que li falten cordes; quan les utilitza malament, és un instrument destemperat. La raó és freda, però hi veu clar; donar-li calor, i no ofuscar la seva claredat; les passions són cegues, però donen força, donar-los-hi direcció, i aprofitar-se de la seva força. L'enteniment sotmès a la veritat; la voluntat sotmesa a la moral; les passions sotmeses a l'enteniment i a la voluntat, i tot il·lustrat, dirigit, elevat per la religió: aquí hi ha l'home complet, l'home per excel·lència. En ell la raó dóna llum, la imaginació pinta, el cor vivifica, la religió divinitza”.

II) El sentit íntim en la criteriologia de Balmes

Si l'apartat anterior feia referència sobre tot al llibre “El Criterio”, aquest altre és relatiu a la seva obra “De la certeza”³.

³. Un dels llibres genials de Jaume Balmes és el tractat “De la certeza”, el qual forma part de la seva obra “Filosofia fundamental”. Un estudi molt interessant del mateix el podeu trobar a FORMENT, E. *Balmes y la fundamentación de la metafísica*. Al P.

Mentre Kant, al proposar-se elaborar la seva Crítica, es pregunta quines són les condicions que es necessiten per fer possible l'existència de la ciència, Jaume Balmes es pregunta quines són les condicions perquè el pensament filosòfic sigui correcte i aconsegueixi conèixer la veritat. D'aquesta manera, Jaume Balmes aconseguirà elaborar uns prolegòmens per a tota possible Crítica.

Balmes, molt diferent de Kant, al fer la seva filosofia, no té necessitat d'abandonar la certesa legítima dels fets que coneix per tal d'aconseguir una explicació filosòfica dels mateixos. Per fer filosofia no necessita destruir la certesa natural per mitjà d'una actitud hipercrítica. En el pensament de Balmes trobem incorporades les certes legítimes vulgars, així com l'acceptació de la naturalesa humana amb les seves capacitats i aptituds. Balmes creu que només en harmonia amb la naturalesa humana i en harmonia amb l'enteniment podem arribar a aconseguir el coneixement de la veritat de la totalitat de la realitat. Veient ell en això no una premissa filosòfica sinó una condició pel bon funcionament del pensament humà.

L'elaboració criteriològica de Balmes no parteix d'una sola certesa ni d'una sola veritat. Al contrari, reconeix que la persona humana està dotada de consciència, evidència i sentit comú. La consciència registra els fets de la nostra ànima. Així, capta immediatament que estic pensant, que em sembla que he vist un color, que ara vull això concret, que sento això altre, etc. El testimoni de la consciència no em pot enganyar. L'evidència, alhora, ens

Juan Roig Gironella – In memoriam, en “Espíritu” 33 (1984) 27-52.

proporciona coneixements universals i necessaris, tals com, per exemple, $2+2=4$, tot el que existeix pot existir, etc. Per l'instint intel·lectual, que és clar que és quelcom de veritable naturalesa intel·lectual, coneixem que allò que és evident és veritat. Així, per exemple, no només sabem que és evident que A és A, sinó també que en la realitat mateixa de les coses es dona que A és A. Així doncs, l'instint intel·lectual és doncs una força que objectiva.

III) Sentit profund de l'humanisme de Balmes

Balmes és molt humà, per això se l'anomena *Doctor humanus*. I, pel mateix, també es parla de l'humanisme de Balmes.

L'humanisme de Balmes no és l'humanisme pagà ni l'humanisme del Renaixement, sinó l'humanisme cristià. Per a Balmes, la gràcia no destrueix la naturalesa sinó que té la naturalesa com a base i la perfecciona, l'eleva a l'ordre sobrenatural i la purifica.

L'humanisme de Balmes té les quatre característiques següents: a) afirmació de la llibertat, però d'una llibertat equilibrada, no del llibertinatge i de la falta de respecte a l'altre; caritat i consideració envers tota persona humana, alhora que considera sempre l'error com quelcom inacceptable; b) afirmació de la raó, però no afirmació dels abusos de la raó. Ni la supèrbia del racionalisme ni la depressió de l'escepticisme; c) passió per la veritat i pel coneixement científic (demostratiu), cercant el progrés de la ciència, d) afirmació de l'ideal de l'home total i harmònic. El filòsof Balmes tenia en tanta consideració l'ésser humà que deia que si no podia

ser filòsof sense deixar d'ésser persona humana, aleshores preferia quedar-se amb la humanitat. Indicant així que el pensador havia de ser sempre molt humà.

IV) Conclusió del present article

A manera de resum i conclusió del present article, podem assenyalar que la proposta d'humanisme teocèntric del filòsof cristià doctor Jaume Balmes, entesa com veritat en la caritat, segons la inspiració cristiana i la raó filosòfica, té les tres característiques següents: a) vol aconseguir la formació total o integral i harmònica de l'ésser humà, b) reafirma la capacitat de la persona humana per conèixer la veritat i la realitat de les coses, proposant-se el coneixement de l'objecte en la seva totalitat, c) té una criteriologia especialment remarcable, la qual, alhora, afirma la prioritat de la veritat sobre el mètode i la combinació de diversos criteris ("*cogito, ergo sum*"; el que és evident és veritat; l'home està dissenyat de tal manera que te validesa el sentit comú com a criteri per a conèixer la veritat).

Notem també que Balmes va elaborar la seva criteriologia en un diàleg profund amb el pensament filosòfic idealista alemany (Kant, ...) i que en el prospecte de la seva obra més popular, "El Criterio", va afirmar que aquest llibre és un assaig per tal de dirigir les facultats de l'esperit humà per un sistema diferent dels que s'han seguit fins al moment present.

El geni doctor Jaume Balmes, alumne de la Universitat de Cervera i algun temps professor de la mateixa, segueix doncs interpellant-nos amb obres com "El Criterio", "De la certeza", ...

RETORN

Amb força empeny
la maregassa,
 volten la barca
móns oscil·lants,
 timó ferreny
solca la bassa
 ballant la dansa
d'ones gegants.

Vingué sobtada
forta tempesta
 trencà la xarxa
junt al cordam,
 amb la topada
pujant la cresta,
 la barca marxa
mirant el pal.

L'inflada vela
amb braó estira,
 proa que busca
un lloc d'abric,

deixant estela
salta la quilla,
 ja veu la boca
del port amic.

Vela arriada
aigües tancades,
 pal que s'adreça
trobant resguard,
 fent arribada
lligant amarres,
 fuig la temença
del furiós mar.

Imatge de proa
el pescador abraça,
 eixugant-li l'aigua
que ha deixat el garbí.
 Amb la roba xopa
de retorn a casa,
 donant gràcies enlaira
al patró Sant Magí.

Llorenç Perelló

TANY PETIT

Una campana petita
d'una capelleta humil,
i un tany, com de juguina,
ens lleva el son del matí.

El barri pren vida pròpia,
de mena, sempre, tranquil,
són els ruquets que passen
pel carrer de Sant Magí.

Guarnits amb garlandes
i espígol i mides de tots colors,
honoren a l'eremita
Sant Magí Màrtir Gloriós.

Porten les alforges plenes
de l'aigua que ahir a la nit,
van omplir a la Brufaganya
i ara, van a repartir.

Avui els ocells no canten
callen, per escoltar,
una havanera que enfila
pels carrers de la ciutat.

El campanar de Cervera
se suma a aquell tany petit
que a la placeta del barri
encara podem sentir.

Sant Magí dins la capella
quan per fi, arriba la nit,
al començar la revetlla,
al ball voldria assistir.

M. Isabel Valverde
Cervera. Sant Magí 2010

RESPOSTES DE LA MARE TERESA DE CALCUTA

- El dia més bonic? Avui.
L'obstacle més gran? La por.
La cosa més fàcil? Equivocar-se.
L'error més gran? Enfonsar-se.
L'arrel de tots els mals? L'egoisme.
La pitjor derrota? El descoratjament.
El millor professor? Els infants.
La primera necessitat? Comunicar-se.
El que ens fa més feliç? Ser útils als altres.
El misteri més gran? La mort.
El pitjor defecte? El mal humor.
El sentiment més dolent? La rancúnia.
El regal més bonic? La comprensió.
La ruta més ràpida? El camí correcte.
La sensació més grata? La pau interior.
L'esguard més feliç? El somriure.
El millor remei? L'optimisme.
La millor distracció? El treball.
La persona més perillosa? La mentidera.
La satisfacció més gran? El deure complert.
Les persones més necessàries? Els pares.
El més imprescindible? La llar.
El sentiment que més bloqueja? La tristesa.
La força més potent del món? La fe.
La cosa més bella del món? L'Amor.

NO CALLAREM, LES DONES

No callarem, les dones. No callarem.
Contra el silenci de la història
que ens ha esborrat sens compassió. Conscienciació.

No hem existit, les dones,
tot practicant la submissió
que ens inculcaven en la infància. Marginació.

Ens han negat la nostra força.
Han esborrat els nostres dons
massa cronistes de la història.

No hem existit, car no s'ha escrit
en els seus llibres, la nostra vida.
No callarem, contra l'oblit, les dones.

Fa massa segles que ho fem.
Defensarem el que ens pertoca.
No callarem. Exigirem tots els drets

ja conquerits i lluitarem pels que se'ns neguen.
Igualtat en el treball i la família.
Paritat en religions que ens anorreen. Com la nostra.

Igualtat en l'educació i en el poder de decisió
de les escoles, de les empreses,
ajuntaments, universitats, institucions.

Fora per sempre la imatge cruel de tants homes
comandant el món, sense la dona.
No callarem, les dones. No callarem.

Rosa Fabregat (7/3/10)

GOIGS A UNA SOMERA QUE ÉS FAMOSA EN UN LLOGARRET DE MALLORCA¹



GOIGS A UNA SOMERA QUE ÉS FAMOSA EN UN LLOGARRET DE MALLORCA

Puix que sou tota encisera
i ens teniu els tots tocats.
No vulgueu, galant Somera!
que a anar a peu siguem damnats.

Sou la riquesa mateixa
i en vós no hi ha punt d'engany,
no obriu els morts per queixa
ni el cap movèu per afany.
L'únic goig que us adalera
és trotar als camins pujats.

No vulgueu, galant Somera!
que a anar a peu siguem damnats.

Paciència don't sola
anèu tirant del càrrec,
si esteu trista us aconsola
el record del llogarret
qui pietós us venera
amb els ulls humitejats.

No vulgueu, galant Somera!
que a anar a peu siguem damnats.

Per avivar-vos la passa
no us cal teneç ni bestó,
amb un carri en teniu massa
per a aprendre la llicó
i pujar per la drecera
i baixar pels espadats.

No vulgueu, galant Somera!
que a anar a peu siguem damnats.

Sou petita i graciosa,
sou morèna i elegant,
la cua brandeu, pomposa,
i feu via repassant
vostre història cridanera
que omple aquests tranquils poblats.

No vulgueu, galant Somera!
que a anar a peu siguem damnats.

Tota l'extensa encontrada
us coneix i us diu de Tu,

Lletra de Ramon Muntanyola i Llotac.

de tothom sou invocada,
bèstia insigne del comú
exemplar d'aquell qui espera
viure sense penalitats.

No vulgueu, galant Somera!
que a anar a peu siguem damnats.

Sou l'empar de qui us aclama,
sou la glòria dels veïns,
el cor nostre se'ns inflama,
i sentim l'anhel a dins
d'estimar-vos sens ironia
oh Patrona dels exiliats!

No vulgueu, galant Somera!
que a anar a peu siguem damnats.

Ens complau vostra assistència
i us voldríem allà on los.
No ens deixeu en la inclemència
de sentir-nos lluny de vós.

No vulgueu, galant Somera!
que a anar a peu siguem damnats.

Que no us tempï la fal·lera
d'exhibir-vos pels mercats.

No vulgueu, galant Somera!
que a anar a peu siguem damnats.

Mes si això exigeix la vida,
veneu-vos a qualsevol
que per fer-vos beneïda
romandrem sense consol,
amb tristesa ploranera
i amb sanglots inacabats.

No vulgueu, galant Somera!
que a anar a peu siguem damnats.

Escolteu, bèstia beata!
l'humil prec que us adrecem
protegiu'ns i sabata
dels devots que us estimem
i us vindríem al darrera
com a fells enamorats.

No vulgueu, galant Somera!
que a anar a peu siguem damnats.

Melodia popular

¹ En homenatge a la "Palometa" de cal Cisteró, la somereta de la Passió i que durant més de vint anys va acompanyar-nos a la festa.

SERMÓ DE SANT MAGÍ¹

Mn. Joan Sanglas i Banús,
rector de Calaf i deu parròquies més

Benvolguts Sr. rector, Mn. Anton, mossens, comissió organitzadora de les festes del barri de St. Magí, feligresos de Cervera, amics i devots de St. Magí.

Quan el vostre rector em va invitar a fer l'homilia en aquesta jornada tan senyalada no vaig poder-m'hi negar per la consideració que li tinc, ni m'hi vaig negar pel repte que suposava per a mi entrar en aquesta festa que simplement coneixia per les referències de la televisió quan donen alguna notícia sobre aquest esdeveniment de la portada d'aigua de la font de St. Magí cap a Tarragona, especialment.

En pocs dies he procurat llegir algunes referències a aquesta festa i de la vida i santedat de St. Magí. Just abans d'ahir, vaig desplaçar-me a aquest meravellós racó de St. Magí de Bufraganya. Vaig beure aigua de la font malgrat el cartell que diu "aigua sense garantia sanitària". Comentant aquest cartell amb una família

de Tarragona i un ciclista, vam concloure que si no era amb garantia sanitària, sí que era amb garantia per anar al cel.

Permeteu-me, doncs, que us transmeti la reflexió personal que he fet deixant-me portar per St. Magí i per la festa de la portada i distribució d'aigua miraculosa de la font de sant Magí.

1.- Sant Magí, màrtir. El martiri està contemplat, majoritàriament, com una vergonya pels que han provocat la mort a una persona bona de forma absurda. També, el martiri ressalta el dolor, la tortura, el sofriment i la mort cruenta. Però pel testimoni del màrtir hi veiem una altra dimensió. El màrtir no es queixa del sofriment corporal sinó del dolor que sent al veure que les persones actuen per consignes dictades, per interessos polítics mal orientats i consignes sense personalitat. El màrtir sofreix quan veu com es prescindeix de Déu, a qui tant estima. El màrtir

¹ Sermó pronunciat per mossén Sanglas a l'església de sant Magí de Cervera, el 19 d'agost de 2009.

sofreix per les persones bones o dolentes.

Quin fonament té el martiri? On està la força del màrtir?

En tenir clara consciència del valor de la persona humana. Doncs sí, el màrtir, arriba a una maduresa humana perquè se sent lliure i obert a la realitat, de manera que també descobreix la intervenció de Déu com creador, que amb Déu hi té una relació amiga com ho vol tenir-la amb les altres persones. La persona del sant, el màrtir, l'home madur, descobreix que està dissenyat per Déu i viu conforme a la dignitat de criatura de Déu i no només en mesures humanes. Sap elevar la condició humana, la realitat de cada dia, a un nivell més profund i total, amb el gest de la fe que és el fonament de la seva fortalesa i no en el poder.

Les decisions que pren no són condicionades per interessos sinó per l'entrega total al que realment és ser persona. Fonamenta les idees, els comportaments i les relacions amb una base segura que és la seva importància global o, millor dit, que és fet a imatge i semblança de Déu. A imatge i semblança de Déu que estima i respecta la llibertat de cada persona.

El sant, el màrtir o persona madura decideix a obrar el bé, que vol portar una vida assossegada, fruir de la natura i de la companyia humana, malgrat que hagi de viure en circumstàncies adverses. Aquesta força és la dels màrtirs i per suposat sant Magí hagué de donar proves de la seva virtut davant les autoritats del seu temps i que mor, segons la tradició, fent el bé als qui li volien mal. Imagineu que l'home actués amb aquesta maduresa i llibertat, quantes coses s'evitarien: mals humors,

baralles, guerres...

2.- *La tradició.* Per honorar el sant Magí tenim aquesta tradició tan bellament realitzada d'anar a buscar l'aigua miraculosa amb tot el protocol acostumat. Hi veig tres aspectes rellevants:

a. El pelegrinatge. Sortir de casa i anar a la recerca de l'aigua, de la pau (dels anacoretas), de bons pasturatges (com Abraham el nòmada), la terra promesa (el poble d'Israel)... El pelegrinatge és fer una experiència de debilitat, d'indefensió (no anar massa carregats i amb la incertesa de si aguantarem la duresa del camí i la fita del camí). El pelegrinatge és moment de trobament amb les persones, de comunió, d'ajuda, de compartir la promesa que ens fa posar en camí. El pelegrinatge és el gest de sortir de casa i encaminar-se cap el desconegut per trobar la presència del que ens guia, tant en les situacions imprevistes com en les més desconcertants. Pelegrinar és tastar la presència (divina) d'Aquell que t'acompanya i dirigeix els nostres passos per camins de pau.

b. L'aigua. Aquest pelegrinatge té un nord, un horitzó, una fita: l'AIGUA; element indispensable al llarg del camí de la vida. L'aigua que apaga la set, dona vida a la natura i al mateix temps arrasa el que troba pel camí quan aquesta és desborda, però mai podem negar la força de l'aigua. Ho sabem per experiència els que vivim en aquest clima secaner de la nostra estimada Segarra. L'aigua de la salvació del poble d'Israel en el pas del mar Roig. L'aigua de les fonts de Massà i Meribà (Ex 17,1-7), tan semblant al miracle de les fonts de St. Magí, o del bastó (el gaiato) llançat a les aigua amargues de Marà (Ex 15,22-25). I encara una altra cita bíblica de Jn 7,37-

38 "Jesús es posà dret i exclamà: -Si algú té set, que vingui a mi; el qui creu en mi, que begui. Perquè diu l'Escriptura: *Del seu interior brollaran rius d'aigua viva*". L'aigua del baptisme...

L'aigua miraculosa repartida per les cases és un gest humà però d'una transcendència incalculable i de tots ha de sortir un gest d'agraïment.

c. La festa. El veïnat de St. Magí amb tota la seva organització per a celebrar aquesta festa popular i litúrgica fa que la festa sigui un element essencial de culte. Amb signes vius i participats el poble rendeix homenatge al Déu vivent, alhora que implora el favor de poder caminar amb alegria per la vida. En la festa sabem que Déu actua a favor dels seus elegits. És l'olor de l'espígol escampat pels carrers i portat a casa amb ramets.

3.- *Mirar el futur.* El missatge que hem escoltat a l'evangeli "No tingueu por". Nosaltres, cal reconèixer-ho, tenim por al dolor, a les malalties, a la soledat, a quedar-nos sense feina, a perdre una persona estimada, a la mort, a no ser prou fidels a l'evangeli, a no saber educar els infants i joves... Cadascú sap les seves pors. Són coses serioses i és natural que ens angoixin. Jesús també ho sap i vol infondre'ns confiança perquè no vol que

en la vida anem amb un cor encongit. No es tracta d'enganyar-nos o evadir la realitat, però sí de prendre consciència que tota la nostra vida la vivim sota la mirada protectora de Déu.

Jesús no ens amenaça ni vol que tinguem mai por. Simplement ens diu que no ens ha de preocupar tant perdre el que tenim, sinó que ens convida a fer l'esforç d'aconseguir allò que no tenim i que té més valor: sentir-se persona lliure, plena i estimada per Déu, a mirar l'altre com un germà, mai com un enemic. Aquesta és la set que volem que també apagui l'aigua que com a do rebem de Déu sota la invocació de St. Magí.

Deixem que l'Esperit de Crist ressuscitat, que manté viu el record de St. Magí, així com va animar els apòstols a no abandonar sinó a tirar endavant anunciant a tothom la bona nova, també nosaltres no ens quedem simplement en la tradició de la portada d'aigua de les fonts de St. Magí de Brufaganya, sinó que també sapiguem donar raó de la nostra fe. La nostra fe que no és en el més enllà, sinó que ja té sentit viure-la aquí amb tota la força. No tinguem por, anunciem la raó de la nostra fe i del nostre compromís en la vida. Que sant Magí ens protegeixi i tots puguem celebrar durant molts anys aquesta festa entranyable.

EL LLIBRE DELS GOIGS DE SANT MAGÍ¹

Nora Vela

Joan Roig i Montserrat, *El llibre dels Goigs de Sant Magí*. Tarragona: Gogistes Tarragonins, 2009. 166 p. (Gogistes Tarragonins núm. 920; Llibre núm. 20).

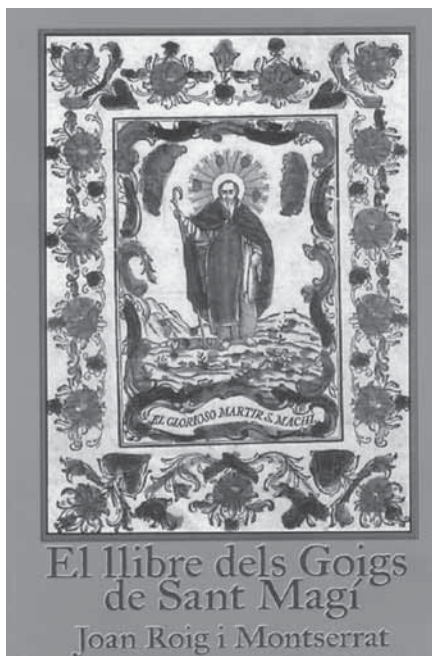
Una monografia nova sobre goigs acaba de presentar-se. En aquest cas el seu autor és prou conegut en el món gogístic per les seves aportacions literàries -és autor de nombroses lletres com ho testimonia l'obra de Joan Bauçà, *Els goigs del poeta i gogista Mn. Joan Roig i Montserrat* (Tarragona: Gogistes Tarragonins, 2008)- i per les seves contribucions erudites publicades principalment dins de la col·lecció de Gogistes Tarragonins tant sobre advocacions, poetes o il·lustradors. Especialment interessant és per a nosaltres destacar que va ser Joan Roig qui va inaugurar els cicles de conferències dels *Amics dels Goigs* l'any 1997 parlant sobre l'"Aspecte literari dels goigs", text reproduït després entre les pàgines 19-23 del llibre *Estudis sobre els goigs* (Barcelona: Mediterrània, 2002) sota l'epígraf d'"Els goigs entre la poesia popular i la culta".

Una "Introducció" i un apartat genèric sobre "Els goigs de Sant Magí" són els dos primers capítols que introdueixen el cos principal de l'obra que agrupa els estudis en diversos blocs: els textos; diverses bibliografies d'edicions essencials; els goigs de Mallorca, textos minoritaris, contemporanis i en castellà; les melodies, el cas de *Les Cobles de Sant Magí*, i finalment alguns textos inèdits. Una bibliografia essencial tanca el volum. Però una bibliografia encara més específica acompanya cada cas o edició comentada. Tots aquests apartats van acompanyats per nombroses il·lustracions de fulls de goigs de Sant Magí a pàgina completa i perfectament llegibles. També podem veure estampes i gravats sobre el sant que completen l'apartat iconogràfic. En aquest sentit caldria destacar la permanència de l'estampa clàssica del sant com a ermità que fa brollar l'aigua benefactora amb el seu bastó, que enllaçaria amb la tradició hagiogràfica catalana tan ben recollida per Antoni Vicenç Domènec des de començaments del segle XVII en el seu llibre sobre

¹ Article publicat al *Bulletí del Amics dels Goigs*, Núm. 135, Juny 2010

la *Historia general de los santos y varones ilustres en santidad del Principado de Cataluña* (Gerona: Gaspar Garrich, 1630) quan parla de la “Vida del Bienaventurado San Magin Martyr, cuyas sagradas reliquias tiene una principal Yglesia de su nombre, edificada en la parrochia de San Iayme de Rocamora, de la Baronia de La Lacuna, en el Arçobispado de Tarragona” (p. 154–156), i s’apartaria del cas que exposa el conegut Louis Réau en la seva monumental *Iconografia del Arte Cristiano*, (Barcelona: El Serbal, 2001) quan atribueix a Sant Magí de Tarragona la imatge d’un pelegrí amb una falç dentada, instrument de la seva decapitació. (volum 2, pàg.307) .

La presentació del llibre és ben bonica i correcta. L’obra resultarà imprescindible tant per a estudiosos com per a col·leccionistes, per les seves constants anotacions i il·lustracions, i serà un model possible a seguir per a qui vulgui fer quelcom de paral·lel amb qualsevol altra advocació. De fet el que fa Joan Roig és



explicar-nos en clau de goig el que canten les velles *Cobles de Sant Magí*: “És contar la vida/ com era tan santa/ de un hermità/ com a nova planta”.

CARTA A SANT MAGÍ

Magí Raich Brufau

Benvolgut St. Magí,

Ja sé que tu estàs al cas de tot o de gairebé tot el que passa, però a vegades també és possible que se t'escapi alguna cosa; i en aquest sentit t'explicaré algunes de les vivències que han succeït des del dia de la teva Festa de l'any passat.

Espano que em disculparàs que sigui una mica agosarat, pel fet que t'expliqui uns fets que estan relacionats amb tu i la teva festa.

A la dècada dels anys seixanta va arribar a Cervera un xicot de Bellpuig que rondava la Ramoneta Porredón. En aquells temps la Ramoneta (Romy) era la nostra Guillermina Motta. Era una noia guapa, eixerida, simpàtica, riallera i cantava molt bé. Com podràs comprendre, als xicots de Cervera no ens va fer gaire gràcia que un altre de fora vila, s'emportés la Ramoneta de Cal Muntanyès.

Aquell xicot de Bellpuig era l'Isidor Cònsul, que es va casar amb la Romy, la va fer molt feliç i tots dos van crear una bona família. L'Isidor es va integrar ràpidament a la nostra ciutat, a la nostra gent i als nostres costums i festes. Va ser un gran admirador i devot teu: no faltava mai a l'entrada de l'aigua, al sopar a la

plaça Major i a la missa de les 7 del mati a la teva capella el dia 19 d'agost. Després, com la majoria, anava a fer un mos de l'estupenda i dolça coca i un tragueta de l'enyorada mistela.

Va ser Pregoner l'any 1998 i l'any passat, com que les forces, que no les ganes, no l'hi ho van permetre, va ser espectador de la teva festa des de la seva casa a la Plaça Major. Ens va deixar el 27 d'agost del 2009, just vuit dies després.

A més d'amic teu, l'Isidor era "campetxano", savi, treballador, magnífic escriptor i fet d'una fusta que no es corca mai.

Tots els aniversaris són importants però potser n'hi ha dos, en l'època juvenil, que tenen més ressò. El primer és el dels 18 anys. Entre altres reflexions és diferent per allò de la majoria d'edat. Un altre que fa reflexionar és quan en fas 25. Bé, doncs la meua filla Laia ha complert 25 anys el passat dia 4 d'abril. Això no t'ho explicaria si no fos perquè ella també va ser Pubilla l'any 2004, i n'està molt satisfeta i orgullosa. Ella també celebra, des de sempre per raons familiars, els preparatius i la teva diada.

Un mes just després de l'aniversari

de la Laia, va morir la seva àvia, la meva sogra, la Roser de Nuix Capdevila. Va morir el dia 4 de maig, una tranquil·la tarda de dimarts al voltant de dos quarts de cinc. Se'n va anar sense fer soroll i amb pau i tranquil·litat. Amb serenor i sense amoïnar, com ella solia fer.

Ella també era una gran devota teva. La seva casa sempre estava oberta per poder veure els ruquets a l'entrada de l'aigua. Gaudia de la festa. De soltera era veïna del barri de Sant Magí, i mentre el seu cor l'hi va permetre, t'acompanyava en molts actes de la teva festa.

El mateix mes, però quinze dies després, el dia 19 de maig, la meva neboda Clara va donar a llum a una preciosa nena de 3 kg que es diu Maria.

Dues circumstàncies a destacar en aquest part. Va tenir lloc en un dia 19 com el del teu Sant i la nena es diu Maria com la seva iaia.

Ah!, ja me'n descuidava, la Clara també va ser Pubilla l'any 1998.

Malauradament, aquest mes de juliol ja s'haurà acabat el poder gaudir de les nostres cantaires televisives.

A finals de gener o primers de febrer, a Cervera es va produir una notícia musical agradable. Val a dir que la nostra Ciutat ja és una referència pel que fa a la tradició i al bon gust musical. No és d'estranyar doncs que es fes públic que dues cerverines, la Mercè Ors i l'Anna Vidal entraven a formar part del programa musical de TV3 "*Casal Rock*".

T'he de dir que ens han representat molt dignament, amb un tarannà i una expressivitat extraordinàries. Ens han alegrat les nits dels dimarts, en veure no

tan sols l'esforç i la qualitat musical de tota la coral, sinó també la companyonia i solidaritat que existia entre tots ells.

Totes dues, tant l'Anna com la Mercè, són grans admiradores i devotes teves i també tenen a nivell personal i familiar un gran lligam amb tu.

L'Anna Vidal estava casada amb en Mateu Carbonell Razquin, que va ser Pregoner l'any 1994.

La Mercè Ors és vídua d'en Francesc Castells Portella, de cal Quiquet, Portant núm. 1 i Maginet l'any 1999. Una néta seva, la Natàlia Olaya Castells, va ser Pubilla l'any 2003 i va fer, temps després, un treball de recerca històrica envers el sentiment i la tradició de la teva festa a Cervera.

La vida està plena de casualitats i coincidències. Ja ho veus.

El dia 19 d'agost d'enguany, tornarem a celebrar la teva diada. Jo recordaré que farà quatre anys que la mare ens va deixar, però celebraré amb el pare, encara que no físicament, el dia del teu i del nostre Sant.

Per cert, m'han comentat que estàs una mica preocupat per la manca de ruquets per l'entrada i la distribució de l'aigua. Estigues tranquil que tot s'arreglarà. Si no hi ha ruquets ho farem amb tractors, amb cotxes o amb bicicletes; però l'aigua miraculosa de la Brufaganya es passejarà per Cervera.

Cuida't força, Sant Magí, i tal com ja et vaig dir fa uns quants anys, si necessites bons metges per cuidar la teva salut, busca el Miquel Pont, el Mingo Benet, el Magí Torres i el Josep Mas. Ells són els millors metges del millor hospital pels teus mals.

Una forta abraçada i fins molt aviat.

ANTONIO MARTÍ VALL

Família Martí – Falip

Nascut el 16 de desembre de 1928, fill del carrer Major de Cervera, va morir l'11 de juny de 2009.

Casat el 1958 amb M. Teresa Falip Bonjoch, filla de “Cal Calapuig” del carrer de Buidasachs, família amb una arrelada i sentida tradició de la Festa de Sant Magí.

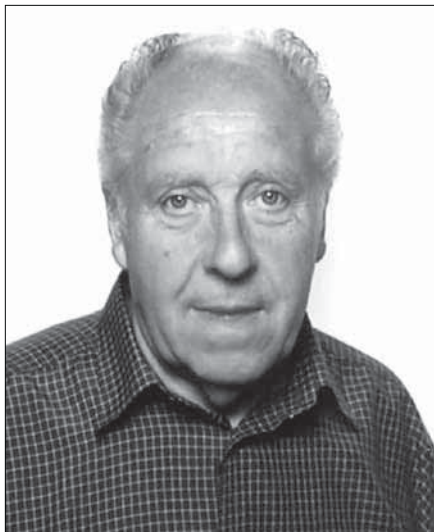
Els seus antecedents familiars, infància i joventut varen estar fortament relacionats amb l'entorn de l'activitat i les vivències que en aquells temps es concentraven en el casc antic i els barris baixos de Cervera. Tot això unit amb el gaudi “del defora”: hort, vinya, natura, caçar la guatlla, caçar amb ram, pescar al Molinet...

Col·laborador constant amb la festa de Sant Magí cedint amb devoció l'espai de l'aparador del seu comerç de calçat. Primer en l'establiment del carrer General Güell i després en l'actual establiment de la Plaça Universitat.

Aparador que contínuament decorava amb la seva creativitat i que cedia com a exposició dels regals que es repartien a les cavalleries dels portants i posteriorment amb els obsequis per les pupilles.

No va faltat mai al sopar de la festa de Sant Magí, acompanyat per la seva esposa, filla del barri. Gran aficionat a caminar, i al gaudi de les “anades a peu”, marxador a Montserrat durant més de 50 anys, l'any abans de la seva mort encara va fer la marxa a Montserrat d'una tirada.

Va participar en les sortides a peu per



buscar l'aigua de “Sant Magí L1uny”. Iniciativa que quan es va iniciar va celebrar amb satisfacció.

Va ésser un ciutadà de Cervera que va incorporar en la seva vida quotidiana el gaudir i participar de manera normalitzada, plena i a la vegada planera de les tradicions de la seva ciutat. Actitud que té molt a veure amb la gènesi i origen de les festes i tradicions populars, i suposa un estil i una manera de viure que ja difícilment tornarà i que entronca i té a veure amb la tranquil·litat de viure, acceptar, reconèixer i valorar allò que et planteja i et dóna l'entorn viscut i més estimat, en el seu cas, la família, el barri, la botiga, els veïns, la tertúlia, el cultiu de l'hort, el defora, l'excursionisme, el gaudi dels aromes, les sensacions i els petits detalls de les festes populars com la de Sant Magí.

•••

JOAN BOLDÚ MONTRAVETA

Família Boldú – Navarro

Va néixer el 4 d'abril de 1935 a Cervera, a la casa del carrer Buidasacs, 10.

Com a veí del barri, la seva col·laboració sempre va estar relacionada amb qualsevol de les activitats que s'organitzaven i en especial les relacionades amb la celebració de la festa de Sant Magí, ja sigui en la recollida d'espígol, anar a buscar aigua a Sant Magí de la Brufaganya o en els actes de l'entrada i repartiment de l'aigua a Cervera.

Després de traslladar la seva residència, en motiu el seu casament, sempre va continuar tenint vinculació amb el barri, ja sigui perquè primer hi havia els seus pares i en la mort d'aquests, per la relació directa amb els companys i persones de tota la vida.

Va ser una persona que sempre va tenir com a referència el seu carrer i barri on va passar la seva infantesa i part de la seva joventut, en una època en la que tothom es coneixia i existia una relació personal molt intensa entre els veïns, per tant, amb molts bons records que n'eren el motiu de la seva vinculació actual amb el seu barri.

Persona discreta, que estimava i vivia la seva ciutat, coneixedora de la vida i de les històries de Cervera i en molts casos, com passa amb persones ja de certa edat, amb referència d'algunes vivències que actualment ja s'han oblidat i que fins al moment del seu traspàs valia la pena escoltar, però que sense adonar-nos-en les hem perdut.



Va morir el dia 19 de juny de 2010.

“Una persona mai mor mentre hi hagi algú que la recorda”.

•••

RECORDANT DIEGO

**Jordi Sangrà i
Mònica Esqueta**

Diego Gallardo González nasqué a la Seu d'Urgell el 12-01-1981, però de ven petit va venir a viure a Cervera. Els estudis els va fer al col·legi Jaume Balmes i a l'Institut.

Com que no li agradava estudiar de seguida es va posar a treballar i va començar a festejar amb la Yolanda (cal Sangrà), i el 4 d'octubre del 2003 es varen casar.

Al ésser cunyat de la pastisseria



Sangrà li va tocar ajudar-los bastant i sempre estava disposat per tot sense demanar res a canvi. Els anys que preparàvem els sopars de la festa de sant Magí, ell sempre ens ajudava a preparar-los, carregar, servir, etc... no teníem mai un no de resposta.

Nosaltres sempre el recordarem, ja que era una persona meravellosa i dubto que hi hagi algú millor que ell. El Jordi, la seva dona i jo (Mònica) vam tenir la sort d'estar al seu costat quan va deixar de respirar, al principi va ser molt dur, però ara que va passant el temps dono gràcies d'estar allà, als peus del seu llit veient com s'anava apagant. Nosaltres sempre pensarem en ell, ja que el seu nebot Jordi va néixer el mateix dia que ell (amb les ganes que ell tenia!!!), i de part nostra, les seves nebodes sempre tindran present el seu tiet, ja que nosaltres ens ocuparem d'això.

Tots vam estar al seu costat tot el que vam poder, però el major orgull que tinc

és de la meva germana (la seva dona). Quan li van diagnosticar la malaltia va plegar de treballar, de cuidar les seves nebodes, tot per estar al seu costat. Quan arribava el final de tot això, ella també estava molt nerviosa i a vegades es pensava que ho havia de fer d'una altra manera, però nosaltres només li diem que ha fet tot i més per ell i que estigui orgullosa de tal i com el va cuidar, i molt contenta del molt que ell l'estimava.

Bé, només em cal dir que els seus pares ho passen molt malament, però els queda el record d'un fill meravellós, als seus sogres d'un gendre excepcional, als seus germans d'un germà fantàstic, als seus avis d'un bon nét, als seus nebots d'un tiet magnífic, als seus cunyats d'una persona insubstituïble i a tots els seus amics del millor amic del món (sinó que ho preguntin al David, Mendoza, Julián, Lombardo... i algú més).

Per últim només dir que el trobem a faltar molt i sembla que quan entris al Sangrà hagi d'estar assegut a la barra i dir "*hola cuñis*".

Gràcies a tots els que sempre s'han preocupat per ell i varen estar al nostre costat en aquells moments tant difícils.

Sempre t'estimarem i ens recordarem de tu. Eres, ets i seràs el millor!!!

...

ROSA TRAUS BALCELLS

Xavier Martí Pifarré

Esposa del "Raccioné", Ramon Pifarré Solé, nascuda a Vergós de Cervera l'any



1926, va viure de molt a prop la festa. La devoció del Ramon era molt alta i com sempre, la dona a casa tenia la feina més dura, preparar tota la casa per a que tot estigués a punt el dia assenyalat.

En època de batre, uns dies abans de Sant Magí, ella era l'encarregada de preparar tot el material per anar de la casa del carrer Estudivell a la vinya, situada en el terme de Montcortès, on passaven tots els dies de batre vivint a la cabana de la finca. Però a mitja feina calia tornar a Cervera, amb la filla, petita encara, i tots els trastos sobre el carro, desitjant que a la tornada, passada ja la festa, el temps fos bo per a poder acabar la feina de batre i així poder recollir tot el gra.

Eren temps difícils que, malgrat tot, es van superar i que van fer que el seu nét encara avui segueixi amb la tradició.

...

PERSONES COMPROMESSES AMB LA FESTA DE SANT MAGÍ

Eduard Montiu de Nuix

ISIDOR CÒNSUL GIRIBET

Nascut a Bellpuig el 1948 i mort a l'Hospital germans Trias de Badalona el 2009. Tothom el reconeixia com un dels principals promotors de la llengua catalana, activista literari, brillant escriptor, crític literari i assessor de les senyeres editorials PROA i Grup62. Durant molts anys ha estat un àvid caçatalents d'escriptors catalans.

En la seva llarga vida professional va actuar en dos àmbits, el de l'ensenyament i en el món editorial. Era Doctor en Filologia catalana, especialista en Verdguer.

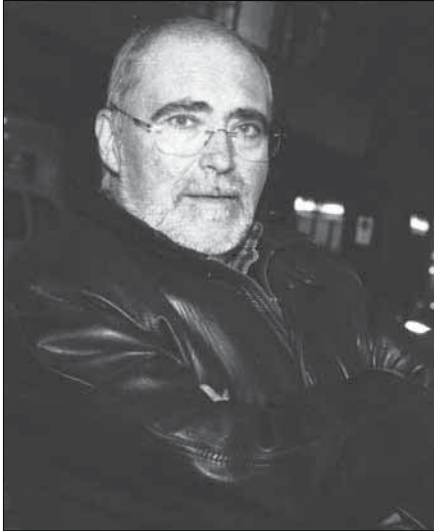
Com que coneixia molt bé el món dels polítics, mai va pensar en aquesta possibilitat.

Va residir a San Just Desvern.

Autor de diversos dietaris i llibres, tan literaris com de memòries.

En la Festa de Sant Magí, de la qual molt aviat en va ser pregoner, n'era l'ànima del llibret, Quaderns de Sant Magí, acostumava a ser el seu el primer article de fons, tractant temes de temàtica local, del qual n'era un especialista.

Un dels treballs que més temps li va portar va ser l'esplèndida edició del Llibre de Bellpuig. L'Ajuntament de Bellpuig ha estat a l'alçada i ha posat el seu nom a la biblioteca pública. Jo fa anys vaig fer un prec: l'Isidor tenia mèrits importants per a ser nomenat fill adoptiu de Cervera,



i encara ningú n'ha fet cas. Cervera s'ho perd, no l'Isidor Cònsul. Malauradament ja no està entre nosaltres.

En el seu enterrament multitudinari hi van assistir mig miler de persones per a donar el darrer adéu a un dels personatges més importants del món literari català.

Va ser incinerat i part de les seves cendres es van despendre a Cervera, Bellpuig i Espés.

Descansi en pau el nostre personatge.

ANTONIO PINTÓ PARADELL

Si bé va néixer a Igualada l'any 1937 des dels 6 anys vivia a Cervera. Va ser el responsable fins a la seva jubilació de la farinera "La Cervariense".

Era un home molt lligat a l'esport i a les associacions voluntàries. Va ser el

creador de l'Escola de Futbol de Cervera, i a més durant tres anys, President del Futbol Cervera.

Va succeir a Joan Salat en la direcció de l'Aula d'Extensió Universitària Cancellier Dou de Cervera, on hi va donar un impuls final.

L'Antonio era l'amabilitat en persona, un home afable, excel·lent conversador, tertulià del Casal de Cervera, i per sobre de tot, una bella persona.

Molt vinculat a la festa de Sant Magí, cada any tenia reservada una taula a la Plaça Major.

La seva mort sobtada va ser molt sentida, ja que res feia preveure el seu traspàs.

Cervera va viure una jornada de dol i l'Associació Sant Magí es va acomiadar d'ell amb un escrit.

ROSER DE NUIX CAPDEVILA

Era la darrera representant de la nissaga Nuix. Va néixer i morir a Cervera. Una vida que es va estroncar poc dies després de celebrar els 86 anys. Per fet d'haver nascut al carrer Santa Maria de Cervera, sempre va estar molt arrelada a la festa de Sant Magí. I com que la Roser de joveneta va estudiar música i tocava el violí, era un element més per sentir tan seva aquesta important festa cerverina. Sempre va estar present al sopar de Sant Magí, i la va fer molt feliç que el seu gendre, el Dr. Magí Raich fos escollit pregoner l'any 2001, i que l'any 2000 ho fos la seva dilecta amiga Rosa Fabregat, poetessa i acadèmica de farmàcia.

La Roser, a l'igual que la seva germana Montserrat, va passar moltes hores d'oci, viatjant i llegint. Ambdues estaven molt unides a la cultura, a l'igual que la seva altra germana M. Dolors.

Era una persona totalment dedicada



a la família, les darreres d'una generació en les que la dona no s'havia incorporat al món laboral, i per això va entregar tota la seva vida a la família.

Durant els tres anys en els que el seu fill Mossèn Josep M. va ser vicari de Cervera li feia molta il·lusió la seva participació en les festes del Santíssim Misteri i la festa també religiosa de Sant Magí.

A més dels Amics de la Música, la Roser formava part del Grup Bíblic, del grup laic Vida Creixent, de l'Aula d'Extensió Universitària, del Casal de la Gent Gran, del grup Càritas de Cervera i sòcia de la Creu Roja Local, de la qual el seu marit Eduard Montiu Codina en va ser director.

LLUÍS MELGOSA CREUS

Cerverí nascut l'any 1928, va ser sobretot un home molt imaginatiu.

El Lluís deixava el seu camió per anar a cercar l'aigua a la Brufaganya, tal i com també ho havia fet en Jaume Cura. Com



tothom sap el principal element de la festa és l'entrada de l'aigua miraculosa, després l'espígol, els animals i els portants, la missa, el sopar, els regals, el Pregoner i tants altres elements que donen lloc a l'esplèndida diada.

Altres fites que podríem destacar d'en Lluís és que era un home enamorat de Cervera. Va ajudar a la reconstrucció de l'església de Sant Antoni, va col·laborar amb el prestigiós escultor Subirachs en la construcció del Monument Cerverí de la Generalitat, en la construcció de les tanques i les grades del camp de futbol local, en la reconstrucció de la Pèrgola, i en tantes altres actuacions cerverines..., sense oblidar que durant molts anys fou el Rei Mag blanc i ros.

Una gran persona i un prohoms cerverí.

PILAR VIDAL GOMBAU

Més coneguda per la Senyora del Ferrocolor, el seu enyorat marit Amadeu Vidal Ricart va trobar en ella, l'esposa ideal. Quan en els anys 50 van fundar l'empresa Vidal Germans, Tres Uves i després Ferrocolor, va deixar la seva professió de perruquera per traslladar-se a Cervera i sempre va ser el seu segur puntal.

Cervera sempre tindrà un deute de gratitud amb aquesta família, que en temps durs i difícils va donar treball a més de mig miler de persones, i tant van contribuir en convertir Cervera en una localitat industrial.

La seva simpatia captivadora la feia una persona molt propera a tothom, d'aquelles persones que deixen petjada.

Feia un parell d'anys que en aquests



quadern ens fèiem ressò del traspàs del seu fill Amadeu, que va omplir de melangia a la nostra amfitriona.

Des d'aquesta mort poc més va venir a Cervera per recomanació mèdica, ja que els seus 86 anys i el seu delicat estat de salut no li permetien aquest desplaçament.

Sempre recordaré, a nivell personal, l'afecte que tenia pels seus amics. Quan fa tres mesos va morir la meua mare, ho vaig comunicar al seu fill Edmon, amb l'advertència que ho fes saber a la seva mare si ho creia convenient, i que, en tot cas, no li digués de cop sinó que l'anés preparant. Uns dies després vaig rebre la seva trucada telefònica, i el seu acomiadament, em va dir: jo també estic molt malament i aviat marxaré d'aquest món. A part de sentir molt la mort de la meua mare em va reiterar la seva estimació personal.

Com a bona Ceriverina, Sant Magí formava part de la seva vida.



FRANCISCO BONET ESTELA

Longeu Cerverí, era el pare de l'actual Rector Mn. Antoni, i de la M. Carme, forner de professió.

Una de les persones que van liderar el grup Mas Duran.

Tertulià habitual del Casal de Cervera, formava part del grup del Dr. Boronat que passaven estones d'oci junts. Els darrers anys, quan la seva salut se'n ressentia pel pas dels anys (més de 90), freqüentava el Casal de la Gent Gran de Cervera.

Persona d'una gran memòria, bon sentit de l'humor, i d'una gran bonhomia.

Un gran devot de la festa de Sant Magí. Era d'aquelles persones que gaudia de les festes cerverines.

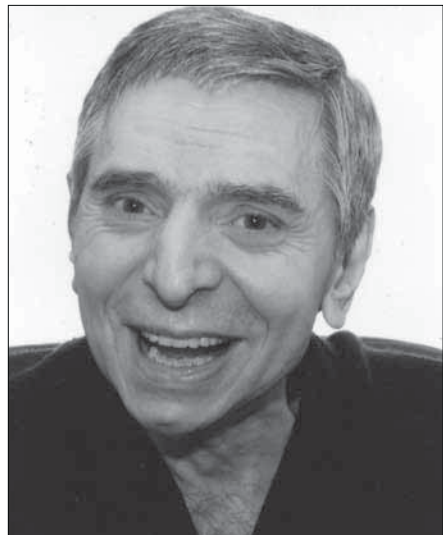
Va treballar molts anys al Sindicat de Cervera, i tenia el forn familiar en la seva pròpia llar.

Gran amic d'en Frederic Gómez, esperava els estius per retrobar-se a Cervera, i recordar temps passats.

En el seu enterrament es van llegir emotius escrits d'acomiadament, amb una sentida homilia del seu fill Mn. Antoni, i diverses intervencions. Dies després, la seva filla va fer un bell escrit a "La Veu de la Segarra", el qual a més del caràcter emotiu s'hi troba un acurat perfil, d'un home important dins de la vida Cerverina.

MANEL ALSINA BACARDÍ

Va néixer a Cervera l'any 1943 i va morir l'any passat als 66 anys d'edat. De professió forner, el seu forn era anomenat el de les grauetes, avui és el restaurant "l'Antic Forn" de la plaça major. Fa uns trenta anys van tancar el forn però continuaven tenint la botiga de pa a la plaça major, fins fa uns tres anys, quan van



tancar definitivament aquest renombrat establiment.

Durant quaranta anys va patir una malaltia crònica amb resignada paciència, i amb una excel·lent muller i família que van mitigar aquest anys dolorosos des de la seva joventut.

Per les nits, al forn, mentre feien el pa, era un lloc de tertúlia habitual.

La seva relació amb la festa de Sant Magí és que proporcionaven les coques el dia de la festa, fins que van tancar, llavors va passar al forn Xandri, la feina d'elaborar aquestes especials coques utilitzant una fórmula magistral, ja que es tracta d'una coca especial.

Per la seva dificultat en desplaçar-se passava moltes hores practicant el col·leccionisme de segells, una afició que vol una gran paciència i una dedicació especial.

Era, en definitiva, una persona amb molt bon caràcter i d'un tracte senzill i afable.

MARTÍ XANDRI PONS

Va néixer a Cervera l'any 1964 i va morir aquest any. Feia de forner des dels 24 anys i també va fer algun temps de pastisser.

Com podran observar els nostres lectors, aquest any és especial perquè ens han deixat quatre forners: pare i fill Xandri, Francesc Bonet i Manel Alsina.

Tenia una gran estimació pel seu ofici, i a més, era una persona molt complidora. Sempre va esmerçar una gran dedicació



per la festa de Sant Magí.

En les seves poques hores d'oci es dedicava a la ornitologia, on va guanyar diverses copes i trofeus participant en diversos concursos de cadernereres. Era una persona molt voluntariosa.

Col·laborava en el bingo de la festa major que es destinava als malalts d'Alzheimer. La seva mort, en plena joventut, va colpir a tots els cerverins.

SEBASTIÀ XANDRI BORRÀS

Pare d'en Martí, va ser forner durant 60 anys. El seu primer forn estava ubicat al barri de Sant Cristòfol. Durant uns anys, de forma temporal, va treballar al sindicat de Cervera.

El forn actual està situat a l'avinguda de Catalunya. Durant uns anys van fer societat amb l'Alzina i el Roc de la farinera.

Una fleca, el forn del Xandri, de les



més concorregudes de Cervera, amb un tracte molt acurat de la seva esposa, Montserrat Pons, de la veïna localitat d'Hostafrancs, que ha estat l'ànima de la botiga durant 49 anys.

Com que els forners feien principalment horari de nit, no podia fer activitat social, i l'única distracció del Sebastià era passar unes hores a la vinya.

Com hem dit abans, quan l'Alzina va tancar, ell era l'encarregat de fer, per la festa de sant Magí, les coques per l'esmorzar del dia 19 d'agost.

...

ELEGIA TARDORAL PENDENT

Joan Naboa Armengol

Fa molta por que tant de jovent no vulgui sentir ni parlar de la guerra, perquè és ben cert que el poble que ignora la seva

història està condemnat a repetir-la... ja que ni poble ni individu no escarmenten si no tenen coneixença de la mateixa. També sento pena, molta, quan penso en els dos cerverins *devots i col·laboradors* de Sant Magí que en el llarg dels anys ningú recorda.

Josep Civit Llovet.- Fill de Cervera. Naixença: 20-V-1880. Mort: 19-VIII-1936. Farmacèutic i banca (*Banca Civit*). Els elements constituents: tres fills petits i la mare de l'esposa que un any abans morí. Perfecte cavaller cristià. Al començament de la crema de les esglésies de Cervera, un milicià li va portar unes quantes Hòsties que va retirar de l'església de la Companyia -Sant Ignasi- (avui Auditori Municipal). Mai va voler desvetllar el nom del milicià. Era Membre practicant de l'església, de comunió diària. Discutidor en tota tesis, si la trobava mediocre o indefinida.





Josep Lloses Trullols.- Cerverí exemplar. Interventor de “la Caixa”. Cap de família: mare, esposa i tres fills. Un noi i

dos noietes petitones. Fou mort per “acollir” un missioner claretià. No fou oïble la súplica: Mateu-me a mi si voleu. Però deixeu aquest pare de família. La seva exemplaritat cívica i humana fou paral·lela a unes fonts principals: l’espiritualitat, la fe i la família. Aquests dos cerverins, els únics que es personaren a l’ex-universitat en acció d’acollir, sí que són els personatges més notables de la ciutat del segle XX.

A partir de la postguerra, en la reanimació de la festa, cap Pregoner n’ha fet referència.

Tenim pendent una “Elegia tardoral”. Un prec que elevo a la Paeria.

La meua amistat personal justifica el relat transcrit.